

UŽSAKOVAS: VARĖNOS RAJONO SAVIVALDYBĖS ADMINISTRACIJA

STATYTOJAS: VARĖNOS RAJONO SAVIVALDYBĖ

OBJEKTAS: MOKSLO PASKIRTIES PASTATO-MOKYKLOS, DZŪKŲ G.64,
VARĖNA, KAPITALINIO REMONTO PROJEKTAS

STATYBOS VIETA: DZŪKŲ G.64, VARĖNA

STATINIO KATEGORIJA: YPATINGASIS

STATYBOS RŪŠIS: KAPITALINIS REMONTAS

PROJEKTAVIMO DARBŲ
STADIJA: TECHNINIS PROJEKTAS

DALIS: PASIRENGIMO STATYBAI IR STATYBOS
DARBŲ ORGANIZAVIMO

TOMAS 08

PROJEKTO NR. 24381-11-TP-SO

DIREKTORIUS T. VAIKASAS

PV ATEST. NR. A1960 Atestuotas Architektas T. VAIKASAS

PDV ATEST. NR. 33097 A.KARBAUSKIS

T. VAIKASAS
A. KARBAUSKIS

STATINIO PROJEKTO DOKUMENTŲ SUDĖTIES ŽINIARAŠTIS

Eil. Nr.	Bylos ir/ar knygos žymuo ir numeris	Laida	Statinio projekto dalies pavadinimas	Pastabos
1.	BD	0	BENDROJI DALIS	
2.	SP	0	SKLYPO SUTVARKYMO DALIS	
3.	SA	0	ARCHITEKTŪROS DALIS	
4.	SK	0	KONSTRUKCIJŲ DALIS	
5.	VN	0	VANDENTIEKIO IR NUOTEKŲ ŠALINIMO DALIS	
6.	E	0	ELEKTROTECHNIKOS DALIS	
7.	SVOK	0	ŠILDYMO, VĖDINIMO IR ORO KONDICIONAVIMO DALIS	
8.	SO	0	PASIRENGIMO STATYBAI IR STATYBOS DARBŲ ORGANIZAVIMO DALIS	
9.	KS	0	STATINIO STATYBOS SKAIČIUOJAMOSIOS KAINOS NUSTATYMO DALIS	

TURINYS
Aiškinamasis raštas

1. NORMATYVINIŲ DOKUMENTŲ, KURIAIS VADOVAUJANTIS PARENGTA PROJEKTO DALIS, SĄRAŠAS
2. PAGRINDINIAI PROJEKTAVIMO DUOMENYS
3. STATYBOS SKLYPO APIBŪDINIMAS
4. PROJEKTINIAI SPRENDIMAI
5. TREČIŲJŲ ASMENŲ GYVENIMO IR VEIKLOS SĄLYGŲ UŽTIKRINIMAS
6. STATYBVIETĖS GEN. PLANAS. STATYBVIETĖS ĮRENGIMAS
7. STATYBOS DARBŲ EILIŠKUMAS IR VYKDYMO YPATUMAI
8. ATLIEKOS
9. STATYBOS DARBŲ SAUGUMO TECHNIKA
10. STATYBOS DARBŲ PAGRINDINIAI MECHANIZMAI
11. BENDRIEJI STATYBOS DARBŲ STATYBVIETĖJE SAUGOS, SVEIKATOS BEI HIGIENOS REIKALAVIMAI IR SĄLYGOS
12. VEIKSMŲ GALIMŲ AVARINIŲ (NEYPATINGŲ) SITUACIJŲ ATVEJU
13. STATINIO STATYBOS TECHNINĖS PRIEŽIŪROS ORGANIZAVIMO IR VYKDYMO TVARKA
14. SEZONIŠKUMO ĮTAKA

Statybos darbų organizavimo planas (M1:500).....24381-11-TP-SO-1
Darbų eiliškumo planinės schemos.....24381-11-TP-SO-2

0	2024			
Laida	Data	Keitimų pavadinimas (priežastis)		
Kval. patv. dok. Nr.	 Tel. +370 672 72728 www.trimatesidejos.lt		Statinys: MOKSLO PASKIRTIES PASTATO-MOKYKLOS, DZŪKŲ G.64, VARĖNA, KAPITALINIO REMONTO PROJEKTAS	
	Pareigos	V. Pavardė	Parašas	Dokumento pavadinimas
A1960	PV	Atest. Arch. T. Vaikasas		AIŠKINAMASIS RAŠTAS
33097	PDV	A.Karbauskis		Laida
Kalba	Statytojas:			Lapas
LT	VARĖNOS RAJONO SAVIVALDYBĖ			Lapų
			24381-11-TP-SO.AR	1
				30

AIŠKINAMASIS RAŠTAS

1. NORMATYVINIŲ DOKUMENTŲ, KURIAIS VADOVAUJANTIS PARENGTA PROJEKTO DALIS, SĄRAŠAS:

- STR1.04.04:2017 Statinio projektavimas, projekto ekspertizė
- STR 1.01.03:2017 Statinių klasifikavimas
- STR 1.05.01:2017 Statybą leidžiantys dokumentai. Statybos užbaigimas. Statybos sustabdymas. Savavališkos statybos padarinių šalinimas. Statybos pagal neteisėtai išduotą statybą leidžiantį dokumentą padarinių šalinimas
- įsak. Nr.1-223(2010-07-27) Bendrosios gaisrinės saugos taisyklės
- įsak.Nr.A1-425(2010-09-17) Kėlimo kranų naudojimo taisyklės
- įsak. Nr.V-240(2012-08-10) Darbuotojų saugos ir sveikatos instrukcijų rengimo ir darbuotojų, darbdavių susitarimu pasiūstų laikinam darbui į įmonę iš kitos įmonės, instruktavimo tvarkos aprašas
- įsak. Nr.I-1324(1996-05-02) LR Potencialiai pavojingų įrenginių priežiūros įstatymas
- įsak.Nr.D1-637(2006-12-29) Statybinių atliekų tvarkymo taisyklės
- SDTB 12 Darboviečių įrengimo bendrieji nuostatai
- STR 1.06.01:2016 „Statybos darbai. Statinio statybos priežiūra“
- STR 2.01.08:2003 “Lauko sąlygomis naudojamos įrangos į aplinką skleidžiamo triukšmo valdymas” (patv. 2003-06-30, Nr. 325).
- Lietuvos higienos norma HN 98:2014 “Natūralus ir dirbtinis darbo vietų apšvietimas. Apšvietos ribinės vertės ir matavimo reikalavimai”; (patv. 2014-04-30, Nr. V-520).
- Topografinis planas.
- Pastatų brėžiniai.

2. PAGRINDINIAI PROJEKTAVIMO DUOMENYS

Projektuotojas – MB „Trimatės idėjos“

Statinio objekto adresas – Dzūkų g.64, Varėna

Remontuojami statiniai-

1. Mokykla. Statybos rūšis- kapitalinis remontas; statinio kategorija- ypatingasis; statinio paskirtis- mokslo.

Statinio projektavimo pagrindas: Projektavimo užduotis, sklypui galiojantys teritorijų planavimo dokumentai, LR galiojantys statybos techniniai reglamentai, normatyviniai dokumentai ir kiti reikalavimai.

Statybos lėšų šaltinis-Savivaldybės biudžeto lėšos, europos Sąjungos lėšos

3. STATYBOS SKLYPO APIBŪDINIMAS

Sklypas – Dzūkų g.64, Varėna

Žemės sklypo unikalus Nr. 4400-0809-4300

Žemės sklypo kadastrinis Nr. 3875/0001:125 Varėnos m. k. v.

Pagrindinė naudojimo paskirtis Kita

Naudojimo būdas Visuomeninės paskirties objektų teritorijos

Sklypo plotas 3.4982 ha.

Sklypo savininkas LIETUVOS RESPUBLIKA

Valstybinės žemės patikėjimo teisė Varėnos rajono savivaldybė

Teritorijos, kuriose taikomos specialiosios žemės naudojimo sąlygos:

24381-11-TP-SO.AR	Lapas	Lapų	Laida
	2	30	0

- Elektroninių ryšių tinklų elektroninių ryšių infrastruktūros apsaugos zonos(III skyrius, XI skirsnis)
- Elektros tinklų apsaugos zonos (III skyrius, IV skirsnis)

Teritorijos, kuriose taikomos specialiosios žemės naudojimo sąlygos, neįregistruotos Nekilnojamojo turto registre:

- Vandens tiekimo ir nuotekų , paviršinių nuotekų tvarkymo infrastruktūros apsaugos zonos (III skyrius, X skirsnis)
- Šilumos perdavimo tinklų apsaugos zonos (III skyrius, XII skirsnis)
- Elektros tinklų apsaugos zonos (III skyrius, IV skirsnis)
- Elektroninių ryšių tinklų elektroninių ryšių infrastruktūros apsaugos zonos(III skyrius, XI skirsnis)

3.1 Statinio geografinė vieta:

Varėna – miestas pietų Lietuvoje, Alytaus apskrityje, 51 km į pietryčius nuo Alytaus. Remontuojamas mokyklos kompleksas išsidėstęs Varėnos miesto pietvakarinėje dalyje, šalia pagrindinės Dzūkų gatvės. Sklypas 3.4982ha ploto, pailgo daugiakampio formos. Sklypo kraštines riboja: šiaurinėje dalyje- Dzūkų gatvė, šiaurės vakaruose- privažiavimo kelias, pietuose- miškas, pietryčiuose- stadionas, rytuose- Karloniškės ežeras. Šiaurės vakarų kryptimi nuo sklypo išsidėstęs daugiabučių gyvenamųjų namų kvartalas. Nagrinėjamos mokyklos sklype įregistruoti pastatai ir statiniai: mokykla (moklo paskirties pastatas), sporto aikštelė (sporto inžineriniai statiniai), futbolo aikštelė (sporto inžineriniai statiniai), stadionas su bėgimo taku (sporto inžineriniai statiniai), krepšinio aikštelė (sporto inžineriniai statiniai), tvora ir pėsčiųjų takas. Mokyklos pastatas išsidėstęs sklypo centrinėje dalyje. Infrastruktūra sklype ir gretimose teritorijose puikiai išvystyta

3.2 Žemės reljefas

Tvarkomos teritorijos žemės reljefas pakankamai lygus, altitudės svyruoja nuo 123.00 iki 123.50.

3.3 Esami želdiniai, kultūros vertybės

Šiuo projektu tvarkomoje teritorijoje yra veja, auga lapuočiai bei spygliuočiai didieji medžiai, pasodinti dekoratyviniai augalai. Kapitalinio remonto metu augalai neliečiami.

Žemės sklypas nepatenka į kultūros paveldo, saugomas teritorijas.

3.4 Vandens telkiniai

Vandens telkinių nėra

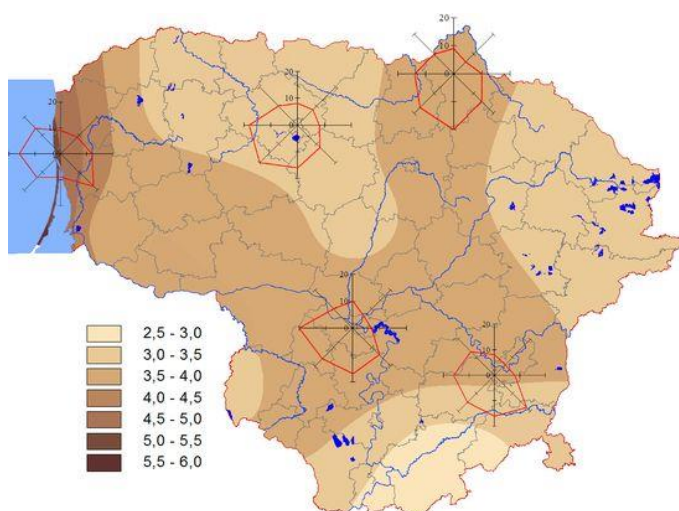
3.5 Klimatologiniai duomenys

Pagal RSN 156 „Statybinė klimatologija“ duomenis Varėnoje yra tokios klimatinės sąlygos:

- vidutinė metinė oro temperatūra - +6,1 °C;
- absoliutus oro temperatūros maksimumas - +36,8 °C
- absoliutus oro temperatūros minimumas -40,5 °C;
- Vidutinė šilčiausio mėnesio temperatūra +17,6°C;
- Vidutinė šalčiausio mėnesio temperatūra – 7,5°C;
- santykinis oro metinis drėgnumas - 80 %;
- vidutinis kritulių kiekis per metus - 658 mm;
- maksimalus paros kritulių kiekis – 95,6 mm;
- maksimalus žemės įšalo gylis (galimas 1 kartą per 10 metų)90 cm, (galimas 1 kartą per 50 metų) 138 cm;
- metinis vėjo greitis 2,7m/s;
- vyraujantys per metus vėjai P,PV,V;ŠV;
- norminė sniego apkrova 1,2kN/m² I-asis sniego apkrovos rajonas pagal STR 2.05.04:2003. Sniego patikimumo koeficientas 1,3;

24381-11-TP-SO.AR	Lapas	Lapų	Laida
	3	30	0

- Pagal STR 2.05.04:2003 Varėna priskiriama I-jam vėjo apkrovos rajonui su pagrindine atskaitine vėjo greičio reikšme 24 m/s;



- 1 pav. Vidutinis metinis vėjo greitis ir vyraujančios vėjo kryptys.

3.6. Susiję darbai

Rangovas privalo paruošti darbų vykdymo technologijos projektą ir jo sudėtyje technologines korteles darbų vykdymui, kuriose pagal technines galimybes turi būti įvertinti detalūs sprendimai vykdyti statybos darbus. Kiekvienam skirtingam konstruktyvui turi būti sprendžiami statybos būdai, techninės priemonės, mechanizmai ir jų dislokacija, statybos metu įvertinta viso proceso darbų sauga, saugus darbo vietų įrengimas, numatyti buitinių – higieninių Rangovo statinių, sandėliavimo aikštelių vietos ir plotai, naudojant savo turimus materialinius – techninius resursus. Statant pastatus, Rangovas pagal STR 1.06.01:2016 „Statybos darbai. Statinio statybos priežiūra“ statybos darbų atlikimo metu turi vadovautis norminių dokumentų „Darboviečių įrengimo statybvietėse nuostatai“, „Kėlimo kranų naudojimo taisyklės“, „Bendrosios gaisrinės saugos taisyklės“ reikalavimais.

Atliekant darbus šalia esamų inžinerinių tinklų, tinklų apsaugos zonoje, tinklų pajungimo prie esamų metu būtina iškviešti tinklus eksploatuojančių tarnybų atstovus. Norint vykdyti bet kokius statybos darbus inžinerinių tinklų apsaugos zonoje, būtina gauti tinklus eksploatuojančios tarnybos sutikimą.

Statinio, jo dalių ir konstrukcijų bei inžinerinių tinklų geodezinė kontrolė vykdoma kaip nurodyta STR 1.06.01:2016 „Statybos darbai. Statinio statybos priežiūra“ 4 priedo III skyriuje. Žemės ir statybvietės įrengimo darbų geodezinė kontrolė vykdoma pagal ST 121895674.100 reikalavimus. Montavimo darbų geodezinė kontrolė pagal atskirų dalių Technines Specifikacijas.

Hidrauliniai ir kiti bandymai vykdomi pagal atskirų projekto dalių techninėse specifikacijose aprašytus reikalavimus. Bandymų trukmę Rangovas derina su statybos techniniu prižiūrėtoju.

Specifinių statybos darbų technologijos projekto ekspertizė nereikalinga. Numatoma viena darbuotojų pamaina, bet esant poreikiui gali būti ir kelios pamainos. Statybos ribojimas ar dalinis konservavimas nenumatomas.

3.7. Medžių, augmenijos, dirvožemio ir kito iškasamo grunto išsaugojimo ir panaudojimo sąlygos

Projekto sprendiniais medžiai nekertami. Visi medžiai esantys sklype saugojami pagal „Želdinių apsaugos, vykdančios statybos darbus, taisyklės“.

24381-11-TP-SO.AR	Lapas	Lapų	Laida
	4	30	0

Prieš pradėdant statybos darbus numatomoje statybų aikštelėje, būtina išardyti dalį laiptų pamatų, nuardyti esamą betoninių plytelių ar trinkelų dangą, betoninius bortus ir kitus elementus, pašalinti nurodytą viršutinį dirvožemio sluoksnį. Dirvožemis turi būti imamas ir pilamas atskirai, nesumaišant jo su kitais gruntais. Dirvožemis neturi būti užteršiamas statybos atliekomis, metalu, stiklu, šlaku, plastmasėmis, naftos produktais, cheminėmis medžiagomis, ilgai pūvančiomis augalų liekanomis, pelenais, taip pat per jį negalima važinėti ar kitokiu būdu tankinti.

Pastaba: Nukasus esamą augalinį gruntą, būtina padaryti jo kokybės tyrimus. Nustačius, kad esamas gruntas tinkamas naudoti ir naujai pasėta veja augs gerai bei ateityje nebus problemų su jos eksploatacija, jį galima naudoti. Nustačius, kad esamas augalinis gruntas neatitinka kokybės reikalavimų, jis išvežamas ir keičiamas nauju, geru augaliniu gruntu, tinkamu vejoms. Tinkamas nuimtas augalinis gruntas saugomas iki statybų pabaigos. Jeigu augalinis gruntas bus sandėliuojamas ilgiau nei vienerius metus, jo paviršiuje nereikia leisti susiformuoti velėnai.

Visos, aikštelės paruošimo metu susidariusios, šiukšlės bei atliekos (biomasė ir kt.) turi būti pridutos į specializuotas saugojimo ar perdirbimo aikšteles.

4. PROJEKTINIAI SPRENDIMAI

Techninio projekto projektavimas atliktas vadovaujantis projektavimo užduotimi, topografinė nuotrauka, gautomis projektavimo/techninėmis sąlygomis ir kitais teisiniais dokumentais, pastabomis bei nurodymais, gautais tarpinių derinimų metu.

Kapitalinio remonto metu bus tvarkomas Varėnos „Ryto“ progimnazijos pastatas.

- Paskirtis- mokloso;
- Unikalus pastato Nr. 4400-0702-7790;
- Kategorija-ypatingasis;
- Statybos pradžios metai-1977;
- Statybos pabaigos metai- 2005;
- Baigtumo procentas- 100proc.;
- Aukštų skaičius-3;
- Tūris-25777 m³;
- Bendras plotas- 6380,10 m²;
- Užstatytas plotas- 2934 m²;
- Plotas bruto- 8131 m².

Esami pastato pamatai gelžbetoniniai, sienos- gelžbetonio plokščių, perdangos- gelžbetoninės, stogo konstrukcija šlaitinė, stogo danga asbestcementinė. Išorės apdailos nėra. Vidaus pertvaros- plytų mūro. Mokykloje veikia individuali centrinė šildymo sistema. Esamas komunalinis vandentiekis ir komunalinis nuotekų šalinimas. Dujų tinklų nėra.

Statybos darbai bus vykdomi trimis etapais, kiekvienas etapas finansuojamas skirtingais finansavimo šaltiniais:

- I-asis etapas apima viso pastato ir lauko erdvių prieinamumo pritaikymą, kuriuo turi būti:

1.įrengti pandusai patekti į mokyklos pastatą arba pritaikytas kitoks universalus dizaino sprendimas lygiaverčiai ar geriau užtikrinantis patekimą į mokyklos pastato vidų;

2. užtikrintas patekimas į visus pastato aukštus įrengiant liftą ar vertikalų keltuvaž; 2.2.3.3. kiekviename pastato aukšte turi būti įrengta bent viena tualetų patalpa, pritaikyta asmenims su negalia;

- 4. panaikintos visos kliūtys judėjimui dėl grindų aukščių skirtumų (slenksčiai, laipteliai, aukščių perkritimai);

24381-11-TP-SO.AR	Lapas	Lapų	Laida
	5	30	0

5. paženklintos laiptų bent pirmos ir paskutinės pakopos;

6. jeigu mokyklos pastate yra keli to paties dalyko mokymo kabinetai, tai bent po vieną kabinetą kiekvienam dalykui ir bent po vieną kiekvienos klasės kabinetą turi būti prieinami ir pritaikyti įvairias negalias turintiems asmenims (pakankamo pločio durys, tinkamas patalpos apšvietimas, vieno lygio grindys ir t. t.);

7. visos bendrojo naudojimo patalpos (valgykla, biblioteka, aktų salė ir pan.) turi būti lengvai prieinamos įvairias negalias turintiems asmenims;

8. įrengtas žymėjimas regos negalią turintiems asmenims (taktiliniai kabinetų numeriai ir pavadinimai, aukštų planai ir pan.);

9. mokyklos teritorijoje esantys pėsčiųjų takai tarp mokyklos pastato ir lauko edukacinių erdvių¹, taip pat ir tarp neįgaliųjų automobilių parkavimo vietos bei įėjimo į mokyklos pastatą, turi būti pritaikyti asmenims su negalia, judantiems neįgaliojo vežimėliu ar ribotai judantiems dėl kitų negalių;

10. pažymėtos neįgaliųjų transporto priemonių parkavimo vietos;

11. galimi kiti papildomi aplinkos pritaikymo įvairių negalių turintiems asmenims sprendimai, kurie neturėtų galimo judėjimą ribojančio poveikio kitų asmenų atžvilgiu (pvz., neblokuotų laiptų pločio ir pan.).

■II-asis etapas apima „Visos dienos mokyklos“ veiklai patalpų pritaikymo, įrengimo darbus, kuriuose numatoma;

1. Patalpose 1-14, 2-20, 2-21, 2-22, 3-9, 3-11, 3-12 kondicionavimo sistemos įrengimas.

2. Patalpose 1-2, 1-3, 2-11, 2-12, 3-1, 3-2 edukacinių erdvių įrengimas.

3. Patalpose 1-28, 1-29 suprojektuoti sensorines ir nusiramino erdves, numatant išėjimą į mokyklos vidinį kiemą įrengiant lauko laiptus (pandusą).

4. Patalpose 2-6, 2-8, 2-9, 2-10 suprojektuoti pagalbos mokiniui kabinetus.

5. Lauko klasės ir judrumo aikštelės projektavimas (esamos asfalto dangos aikštelės atnaujinimas, įrengiant gumos dangą).

■III-asis etapas apima dalies pastato atitvarų apšiltinimo darbus, šildymo ir vėdinimo sistemų atnaujinimą:

1. Viso pastato pastogės apšiltinimo ir apžiūros takų įrengimo darbus.

2. Sporto salės patalpų stogo ir sienų šiltinimo darbus.

3. Stogo virš aktų salės šiltinimo darbus.

4. Ventiliacijos kanalų valymas, dezinfikavimas.

5. Dalies klasių kondicionavimo sistemų įrengimo darbus.

Mokyklos visuose aukštuose vykdomi san. mazgų blokų perplanavimo ir remonto darbai. Keičiama grindų, ir sienų danga, įrengiamos naujos san. mazgų kabinos ir san. prietaisai. Projektuojamas naujas žmonių su negalia san. mazgas.

Pastato viduje, ties ašimis „9-10“ ir „R-T“ įrengiamos dvi nusiramino patalpos ir koridorius su išėjimu į lauką. Demontuojama pertvara. Vietoje esamų langų segmento fasade projektuojamos durys ir nauji langai.

Fasadų remontas

Remonto metu dvejose pastato vietose, tarp ašių „3-4“ ir „14-15“ numatomas išorės sienų apšiltinimas 200mm šilumos izoliacijos plokštėmis ir kompozitinių plokščių apdailos įrengimas. Fasadų apdailos plokštės tokios pat kaip esamos-pilkos spalvos.

Sporto salės korpuse numatomas išorės sienų apšiltinimas 200mm šilumos izoliacijos plokštėmis, struktūrinio tinko apdailos įrengimas ir kompozitinių plokščių apdailos įrengimas. Tinkas įrengiamas šviesiai pilkos spalvos, plokštės-pilkos analogiškas esamiems mokyklos fasadams.

24381-11-TP-SO.AR	Lapas	Lapų	Laida
	6	30	0

Įėjimai į pastatą apšiltinami 200mm storio šilumos izoliacijos plokštėmis, įrengiama fasadų apdailos plokščių pilkos spalvos apdaila.

Ties trimis pagrindiniais įėjimas įrengiami neįgaliųjų pandusai ir didesnės laiptų aikštelės.

Mokyklos rūsyje numatomas esamų šviesduobių demontavimas ir naujų šviesduobių įrengimas su apsauginėmis grotelėmis 3vnt.

„A“ ašyje keičiamos dvi lauko durys, demontuojami esami stogeliai ir įrengiami nauji berėmio stiklo stogeliai. Naujai įrengiamos įėjimo aikštelės prie durų.

Tarp ašių „3-4“ projektuojamas naujai žmonių su negalia keltuvas pristatomas iš išorės. Keltuvas įrengiamas esamų langų vietoje. Langai demontuojami, angos užmūrinamos, apšiltinamos ir įrengiama fasado danga analogiška esamai.

Pandusai

Pastate projektuojami trys neįgaliųjų pandusai šalia laiptų aikštelių. Panduso juosta turi būti tiesi. Panduso juostos išilginis nuolydis turi būti ne didesnis kaip 8,3 %. Neįgaliesiems pritaikyto panduso plotis turi būti ne mažesnis kaip 1 200 mm, matuojant atstumą tarp apsauginių bortelių ir / ar tarp turėklų. Panduso juostoje, jos pradžioje ir pabaigoje draudžiami vertikalus paviršiaus dangos nelygumai aukštesni nei 5 mm. Neįgaliesiems pritaikyto panduso pradžioje bei pabaigoje ir ten, kur panduso juosta keičia kryptį, turi būti įrengta poilsio aikštelė ne mažesnė kaip 1 500 x 1 500 mm. Panduso ir kiekvienos jo juostos viršuje ir apačioje turi būti įrengti įspėjamieji paviršiai. Įspėjamieji paviršiai turi būti panduso pločio ir 600 mm ilgio. Abiejose panduso juostos ir aikštelių pusėse turi būti įrengti ištisiniai turėklai. Abipus kiekvienos panduso juostos ir aplink aikšteles, jei jos yra ne prie sienos, turi būti įrengti ne žemesni kaip 50 mm borteliai. Panduso juostų ir aikštelių paviršius turi būti įrengtas iš kietos ir neslidžios dangos (trinkelės).

Stogų remontas

Mokyklos pastogė, su šlaitiniais stogais, apšiltinama apšiltinant viršutinio aukšto perdangą 300mm akmens vatos izoliacija. Įrengiami techninio aptarnavimo takai. Visi mediniai elementai turi būti apdoroti antiseptinėmis ir antipireninėmis medžiagomis. Ventilacijos angos ir kaminai apšiltinami 100mm storio akmens vatos izoliacija. Esamos ventilacijos grotelės švieslangiuose demontuojamos ir įrengiamos naujos. Pastogė prieš darbus išvaloma, atliekos išvežamos. Demontuojamas esamas stogo liukas ir įrengiamas naujas apšiltintas, su kopėčiomis- anga perdangose padidinama iki min. reikalavimų.

Sporto salės plokščiasis stogas apšiltinamas iš išorės. Stogas apšiltinamas polistireniniu putplasčiu 200mm, akmens vata 40mm ir įrengiama ruloninė danga. Atnaujinamos ir pakeliamos stogo įlajos. Montuojama nauja lietaus surinkimo sistema. Įrengiama apsauginė stogo tvorelė.

Inžinerinių statinių, tinklų ir susisiekimo komunikacijų išdėstymas sklype

- Šiauriniame mokyklos kiemelyje projektuojama stoginė. Po stogine įrengiama trinkelė dangos aikštelė.
- Šiauriniame mokyklos kiemelyje naujai pristatomas žmonių su negalia keltuvas.
- Prie dviejų pagrindinių įėjimų į mokyklą esami laiptai su aikštelėmis demontuojami. Įrengiamos naujos laiptų aikštelės, laiptai ir pandusai. Prie durų projektuojamos įleistos kojų valymo grotelės. Pandusai projektuojami iš betoninių trinkelėlių. Aikštelės ir laiptai dedami akmens masės plytelėmis (tipas ir modelis derinami su architektu ir užsakovu).
- Rytinėje pastato pusėje atnaujinama aikštelės danga, klojamos naujos betoninės trinkelės su pasluoksniais.
- Pietiniame mokyklos kiemelyje naujai projektuojamas išėjimas, įrengiama nauja laiptų aikštelė, laiptai ir pandusas. Projektuojamas naujas šaligatvis.
- Sklypo pietinėje dalyje atnaujinama žaidimo aikštelės danga.

24381-11-TP-SO.AR	Lapas	Lapų	Laida
	7	30	0

5. TREČIŲJŲ ASMENŲ GYVENIMO IR VEIKLOS SĄLYGŲ UŽTIKRINIMAS

Statinys turi būti statomas, o statybos sklypas tvarkomas taip, kad statybos metu ir naudojant pastatytą statinį trečiųjų asmenų gyvenimo ir veiklos sąlygos, kurias jie turėjo iki statybos pradžios nesikeistų arba galėtų būti pakeistos tik pagal normatyvinių statybos techninių dokumentų ir normatyvinių statinio saugos ir paskirties dokumentų nuostatas. Šios sąlygos yra:

- statinių esamos techninės būklės nepabloginimas;
- galimybė patekti į valstybinės ir vietinės reikšmės kelius bei gatves;
- galimybė naudotis inžineriniais tinklais;
- patalpų, skirtų žmonėms gyventi, dirbti ar verstis kita veikla, natūralaus apšvietimo pagal higienos ir darbo vietų įrengimo reikalavimus išsaugojimas;
- gaisrinę saugą reglamentuojančiais dokumentais nustatytų saugos priemonių išsaugojimas;
- apsauga nuo keliamo triukšmo, vibracijos, elektros trikdymų ir pavojingos spinduliuotės;
- apsauga nuo oro, vandens, dirvožemio ar gilesnių žemės sluoksnių taršos;
- aplinkos apsaugos statinių bei priemonių, jų veiksmingumo išsaugojimas;
- gamtos ir kultūros vertybių išsaugojimas;
- vertingų želdinių išsaugojimas;
- gaisro gesinimo sistemų išsaugojimas;
- hidrotechnikos statinių ir melioracijos įrenginių išsaugojimas, kad nebūtų pažeistas tų statinių ir įrenginių sukurtas hidrogeodinaminis režimas.

Rangovas turi parengti, įgyvendinti ir nuolatos - nuo pradžios iki projekto užbaigimo – tobulinti neigiamo poveikio sumažinimo priemonių planą. Šį planą turi patvirtinti Inžinierius.

Parengto statybos projekto įgyvendinimo metu vykdant statybos darbus turi būti nepertraukiamas arba minimaliai pertraukimas inžinerinių tinklų tiekimas esamais tinklais.

Pastato remontas neigiamos įtakos eksploatacijos ir statybos laikotarpiu aplinkinėms teritorijoms neturės.

Dėl statybos darbų aplinkiniai žmonės gali patirti tam tikrų nepatogumų. Dėl to pagrindinis dalykas, kurio reikalaujama yra, kad Rangovas bendradarbiaujant ir informuojant užsakovą iki minimumo sumažintu nepatogumus, kuriuos žmonės gali patirti dėl statybų.

Rangovas privalo atstatyti visus jo darbo metu sugadintus ar sužalotus paviršius bei turtą ir visiškai atsako už visų baigtų išorinių bei vidinių paviršių, rangos ir įtaisų apsaugą nuo dėmių, žymių, purvo ir kt., pradedant nuo jų statybos ar montavimo momento ir baigiant perdavimu.

Tuo atveju, jei kyla pretenzijos dėl turto sugadinimo ar tariamo sugadinimo, vykusio atliekant darbus pagal šį projektą, Rangovas atsako už visas išlaidas, susijusias su pretenzijų sureguliuavimu ir gynyba. Prieš pradėdamas darbus greta nuosavybės, esančios šalia statybvietės, Rangovas savo sąskaita turi atlikti tokius patikrinimus, kurie gali būti reikalingi nuosavybės būklei nustatyti.

5.1 Triukšmo šaltiniai

Statybos darbų metu galimas laikinas triukšmo lygio ir vibracijos padidėjimas artimiausioje gyvenamojoje teritorijoje dėl teritorijoje vykdomų darbų, veikiančios statybinės technikos. Statybvietėje naudojama įranga turi atitikti statybos techniniame reglamente STR 2.01.08:2003 „Lauko sąlygomis naudojamos įrangos į aplinką skleidžiamo triukšmo valdymas“, patvirtintame Lietuvos Respublikos aplinkos ministro 2003 m. birželio 30 d. įsakymu Nr. 325 (Žin., 2003, Nr. 90-4086), nustatytus reikalavimus.

24381-11-TP-SO.AR	Lapas	Lapų	Laida
	8	30	0

6. STATYBVIETĖS GEN. PLANAS. STATYBVIETĖS ĮRENGIMAS

Aptvėrimas - privalomasis statybos proceso veiksmas. Statybvietė turi būti aptverta, kad į jas nepatektų pašaliniai asmenys.

Statybviečių aptvarų aukštis turi būti ne žemesnis kaip 1,6 m.

Projektuojamo objekto statybvietė:

Statybvietės aptvėrimas įrengiamas naudojant ekonomišką medžiagą ir konstrukcijas.

Laikinam aptvėrimui galima naudoti medinius, ne mažesnio kaip 14 cm skersmens ir reikiamo ilgio stulpelius, kurių požeminė dalis impregnuojama karštu bitumu arba bitumine emulsija arba metalinius stulpelius. Tarpai tarp stulpelių uždengiami orientuotų skiedrų plokštėmis.

Vadovaujantis Lietuvos Respublikos socialinės apsaugos ir darbo ministrės 1999 m. lapkričio 24 d. įsakymu Nr. 95 patvirtintais „Saugos ir sveikatos apsaugos ženklų naudojimo darbuovietėse nuostatų“ (Žin., 1999, Nr. 104-3014) reikalavimais, ant statybvietės aptvaro iškabinami draudžiamieji, įspėjamieji, informaciniai ir kiti saugos ženklai.

Kilus pavojui, darbuotojams turi būti sudaryta galimybė greitai ir saugiai išeiti iš darbo patalpų, iš visų darbo vietų ir iš statybos aikštelės.

Projektuojamo objekto statybvietėje:

- pagrindiniam įvažiavimo ir judėjimo keliui panaudotas esamas kelias - pažymėjimas sklypo plane

- transporto privažiavimui prie medžiagų sandėliavimo vietos naudojami laikini keliai. —————→

Kilus pavojui, darbuotojams turi būti sudaryta galimybė greitai ir saugiai išeiti iš darbo patalpų, iš visų darbo vietų ir iš statybos aikštelės.

Evakavimo keliai ir išėjimai - pažymėjimas sklypo plane → → →

Pavojingų zonų nustatymas

Vadovaujantis 2000 m gruodžio 22 d. Lietuvos Respublikos Vyriausiojo Valstybinio darbo inspektoriaus įsakymu Nr 346 patvirtintų Saugos ir sveikatos taisyklių statyboje DT 5-00 (Žin.2001, Nr 3-74) nuostatomis:

Projektuojamame objekte pavojingoms zonoms priskiriama:

Zonos krovinių perkėlimo kranu vietose.

Pavojingos zonos ribos nustatomos prie perkeliama didžiausio krovinio horizontalios projekcijos išorinio tolimiausio taško pridėjus didžiausią perkeliamų krovinių matmenį ir jo nuolėkio atstumą.

Zonos arti judančių mašinų ir įrenginių.

Pavojingų zonų ribos arti judančių mašinų ir įrenginių dalių - 5 m nuo jų, jei gamintojo instrukcijoje nėra griežtesnių ar papildomų reikalavimų.

Buities, sanitarinių ir higienos patalpų įrengimas

Projektuojamo objekto statybvietėje statybininkų buitiniams - gamybiniais poreikiams patenkinti statomi laikini statybiniai vagonėliai (išmatavimai plane 3x6m) - 3 vnt. Laikinuose vagonėliuose įrengiamos darbuotojų buitinės patalpos, darbų vadovo biuras, sandėliuojami darbo įrankiai ir smulkesnės montavimo bei statybinės medžiagos. Statybininkų poreikiams turi būti pastatomi du kilnojami biotualetai, greta laikinų vagonėlių. Vagonėliuose turi būti įrengta laikina el. instaliacija, geriamo vandens įrenginys, praustuvės, dušas. Esant

24381-11-TP-SO.AR	Lapas	Lapų	Laida
	9	30	0

galimybei, vagonėliai statomi kuo toliau nuo krentančių medžiagų, dulkių ir kitų oro teršalų, triukšmo, vibracijų, blogo kvapo ir kt.

Darbuotojų aprūpinimas geriamuoju vandeniu

Vadovaujantis 2003 m. balandžio 24 d Lietuvos Respublikos Vyriausybės nutarimu Nr. 501 patvirtintais „Buities, sanitarinių ir higienos patalpų įrengimo reikalavimais“ (Žin.2003, Nr. 40-1820), darbuotojai turi būti aprūpinti geriamuoju vandeniu.

Geriamojo vandens įrenginiai skirti darbuotojų fiziologinėms reikmėms tenkinti. Praustuvės, esančios prausyklose, tualetuose, prie geriamojo vandens įrenginių nepriskiriamos.

Projektuojamo objekto statybvietėje darbuotojų fiziologinėms reikmėms tenkinti geriamasis vanduo numatomas tiekti poilsio patalpose įrengiant laikinus kambario, karšto ir šalto vandens pilstymo aparatus.

Medžiagų sandėliavimo vietos

Nenutrūkstamam statybos gamybos procesui užtikrinti būtina, kad statybvietėje būtų reikiamų konstrukcijų, medžiagų ir įrankių. Jų kiekis statybvietėje turi būti minimalus, tačiau užtikrinantis technologišką statybos vykdymo nuoseklumą.

Statybvietėje gali būti įrengiami uždari, pusiau uždari (pastogės) ir atviri sandėliai (atviros aikštelės). Uždaras sandėlys turi būti įrengtas kiekvienoje statybvietėje. Juose laikomi įrankiai, smulkios statybinės medžiagos, individualios saugos priemonės ir pan. Šių sandėlių dydis priklauso nuo statybos darbų apimtys.

Projektuojamo objekto statybvietėje įrengiama laikina atvira medžiagų sandėliavimo aikštelė, statybos produktų konteineris.

Gaisrinės saugos priemonės:

Projektuojamo objekto statybvietėje įrengiami du priešgaisriniai stendai su gaisro gesinimo priemonėmis. Priešgaisriniame stende turi būti laikomi: 2 gesintuvai, 2 kibirai, smėlio dėžė ir kastuvai, audeklas, 2 laužtuvai, 2 kirviai, stendas turi būti įrengtas lengvai prieinamoje ir gerai matomoje vietoje (5000 m² teritorijoje turi būti įrengtas vienas stendas). Prie stendo turi būti įrengta smėlio dėžė. Stendai įrengiami prie statybinių vagonėlių (darbuotojų poilsio patalpų).

Laikinas vandentiekis, nuotekos:

Statybos aprūpinimui vandeniu, statybos laikotarpiui, pajugiama prie esamų tinklų.

Statybvietėje statomi nuomojami biotualetai. Nuomotojas atlieka jų valymą.

Geriamas vanduo į objektą pristatomas specialioje gėrimui pritaikytoje taroje.

Statybvietės aprūpinimas elektra

Statybos aprūpinimas elektros energija numatomas laikina orine linija, prijungiant prie esamų elektros tinklų.

Statybvietėje elektra naudojama mechanizmų, įrengimų, įrankių darbui, darbo vietų, teritorijos apšvietimui.

Statybos aikštelė apšviečiama prožektoriais.

24381-11-TP-SO.AR	Lapas	Lapų	Laida
	10	30	0

Aplinkosaugos ir trečiųjų asmenų interesų apsaugos reikalavimai

Reikalaujama, kad Rangovas bendradarbiaujant ir informuojant Užsakovą iki minimumo sumažintu nepatogumus, kuriuos žmonės gali patirti dėl statybų.

Rangovas privalo atstatyti visus jo darbo metu sugadintus ar sužalotus paviršius bei turtą ir visiškai atsako už visų baigtų išorinių bei vidinių paviršių, rangos ir įtaisų apsaugą nuo dėmių, žymių, purvo ir kt., pradedant nuo jų statybos ar montavimo momento ir baigiant perdavimu.

Tuo atveju, jei kyla pretenzijos dėl turto sugadinimo ar tariamo sugadinimo, vykusio atliekant darbus pagal šį projektą, Rangovas atsako už visas išlaidas, susijusias su pretenzijų sureguliuavimu ir gynyba. Prieš pradėdamas darbus greta nuosavybės, esančios šalia statybvietės, Rangovas savo sąskaita turi atlikti tokius patikrinimus, kurie gali būti reikalingi nuosavybės būklei nustatyti.

Rangovas turi parengti, įgyvendinti ir nuolatos - nuo pradžios iki projekto užbaigimo – tobulinti neigiamo poveikio sumažinimo priemonių planą. Šį planą turi patvirtinti Inžinierius.

Naujų nuotekų tinklų statybos projekto įgyvendinimo metu vykdant statybos darbus turi būti nepertraukiamas arba minimaliai pertraukiant geriamo vandens tiekimas ir nuotekų šalinimas esamais tinklais.

Visų statybų vykdymo metu turi būti užtikrinta galimybė patekti į valstybinės ir vietinės reikšmės kelius bei gatves.

Personalo ir moksleivių judėjimo ir apsaugos priemonės

Kiekviena statybos zona aptveriamą laikina tvora. Šalia mokyklos aptveriamą zoną statybinių medžiagų sandėliavimui, laikinų darbininkų ir darbų vadovų patalpų su med. punktu, WC, priešgaisrinio skydu ir t.t. Įėjimai į statybvietę, atliekamų darbų plotą uždaromi, kad pašaliniai asmenys nepatektų į ją. Tverti galima įvairiomis medžiagomis (mediena, metaliniu tinklu, metaliniai lakštai ir kt.). Prie įėjimų įrengti apsauginius stogelius. Krentančių daiktų pavojaus mažinimui pastolius dengti tinklu. Statybvietė nakties metu apšviečiama prožektoriais.

Vidaus patalpų remonto ir griovimo darbus vykdyti vasaros atostogų metu. Lauko laiptų įrengimo darbus vykdyti vasaros atostogų metu.

7. STATYBOS DARBŲ EILIŠKUMAS IR VYKDYMO YPATUMAI

Statybos darbai pradedami nuo pasiruošimo darbų, kurio metu vykdomi techniniai – organizaciniai darbai. Šių darbų tikslas yra užtikrinti pagrindinių statybos darbų vykdymą, nustatytu laiku.

Pradėti statybos darbus rangovas gali tik gavus šiuos dokumentus:

- statybą leidžiančius dokumentus pagal STR 1.05.01:2017 „Statybą leidžiantys dokumentai. Statybos užbaigimas. Statybos sustabdymas. Savavališkos statybos padarinių šalinimas. Statybos pagal neteisėtai išduotą statybą leidžiantį dokumentą padarinių šalinimas“ reikalavimus;

- statybvietės perdavimo ir priėmimo aktą;

- parengtą ir patvirtintą statinio projektą;

- statybos darbų žurnalą (pagal STR 1.06.01:2016 „Statybos darbai. Statinio statybos priežiūra“ reikalavimus);

- vietinę darbų saugos instrukciją;

- paskyra – leidimas darbų atlikimui pavojingų arba kenksmingų veiksnių veikimo vietose.

Statybvietėje dirbant daugiau nei vienam rangovui/subrangovui, privaloma paskirtis statybos darbų saugos darbe koordinatorių.

24381-11-TP-SO.AR	Lapas	Lapų	Laida
	11	30	0

Vykiant griovimo ir statybos darbus pirmoje eilėje atliekamas statybos aikštelės paruošimas: statybininkų buitinių poreikių tenkinimui (persirengimui, pavalgymui, pasišildymui) statomi laikini konteinerinio tipo, lengvai iš vietos į vietą pervežami, vagonėliai. Vagonėliai pastatomi laisvoje vietoje (nuo užstatymo ir komunikacijų). Vagonėliai laikina orine linija prijungiami prie esamų elektros tinklų. Greta laikinų vagonėlių pastatomi kilnojami lauko tipo tualetai (biotualetai).

Prie laikino buitinių patalpų vagonėlio aklinos sienos pritvirtinamas laikinas priešgaisrinis stendas ir pastatoma 0,3 m³ talpos smėlio dėžė. Kitoje sklypo dalyje įrengiamos sandėliavimo patalpos (konteinerinės). Paruošiama vieta statybinių atliekų sandėliavimui. Statybinė teritorija aptverinama.

Atlikus paruošiamuosius darbus vykdomi remonto darbai. Darbai bus vykdomi trimis etapais.

Remontuojamo statinio korpusą reikia aptverti, pastatyti įspėjamuosius ženklus apie griovimo darbų vykdymą. Demontavimo darbus vykdyti užtikrinant saugaus darbo reikalavimus. Griovimo metu statybinį laužą ir išmontuotas konstrukcijas, jų dalis krauti į autosavivarčius arba bortines automašinas. Dalį jų laikinam saugojimui galima palikti griovimo aikštelėse.

Pirmu etapu vykdomi vertikalaus neįgalųjų keltuvo įrengimo darbai. Įrengiami keltuvo pamatai, langų demontavimas, sienų griovimas, mūrinimas ir keltuvo montavimas. Laiptų ir pandusų prie įėjimų demontavimas (2 vnt.) ir naujų įrengimas. San. mazgų zonos atnaujinimas, dalies mokyklos patalpų vidaus remontas, kai kurių durų keitimas. Darbai numatyti vykdyti vasaros atostogų metu liepos- rugpjūčio mėnesiais, kai nevyksta mokymo procesas.

Antru etapu naujai įrengiama laiptų aikštelė su pandusu, vietoje lango įrengiamos durys. Viduje pastato atnaujinami san. mazgai, remontuojamos vidaus patalpos. Darbai numatyti vykdyti vasaros atostogų metu liepos- rugpjūčio mėnesiais, kai nevyksta mokymo procesas.

Trečiu etapu apšiltinama mokyklos pastogė apšiltinant viršutinio aukšto perdangą 300mm akmens vatos izoliacija, įrengiamas techninio aptarnavimo takas. Keičiamos esamos ventiliacinės grotelės švieslangiuose. Pastogė išvaloma išvežant atliekas. Keičiamas stogo liukas. Sporto salės stogas apšiltinamas iš išorės polistireniniu putplasčiu, akmens vata ir įrengiama ruloninė danga. Sporto salės fasadai apšiltinami 200mm šilumos izoliacijos plokštėmis ir įrengiama apdaila. Atnaujinamos esamos šviesduobės. Remontuojamos patalpos mokyklos viduje. Trečio etapo darbai gali būti vykdomi ne tik vasaros atostogų metu.

Visi sprendiniai ir matmenys turi būti tikslinami vietoje, atsiradus netikslumams – būtina informuoti projektuotojus.

Baigiamieji darbai

- Teritorijos po statybos darbų tvarkymas;
- Šiukšlių išvežimas;

Pamainų skaičius

Darbai numatomi vykdyti 1 pamaina, dirbant darbo valandomis nuo 8.00 iki 17.00val. Technologinių pertraukų nenumatoma, nebent dėl nepalankių oro sąlygų.

24381-11-TP-SO.AR	Lapas	Lapų	Laida
	12	30	0

Darbų atlikimo grafikas

Patekiamas preliminarus grafikas:

I darbų etapas (vidaus darbai)

Eil. Nr.	Darbų pavadinimas	1 sav.	2 sav.	3 sav.	4 sav.	5 sav.	6 sav.	7 sav.	8 sav.
1.	Paruošiamieji darbai								
2.	Pagrindiniai darbai								
3.	Baigiamieji darbai								

II darbų etapas (vidaus darbai)

Eil. Nr.	Darbų pavadinimas	1 sav.	2 sav.	3 sav.	4 sav.	5 sav.	6 sav.	7 sav.	8 sav.
1.	Paruošiamieji darbai								
2.	Pagrindiniai darbai								
3.	Baigiamieji darbai								

III darbų etapas (lauko darbai)

Eil. Nr.	Darbų pavadinimas	1 sav.	1 mėn.	2 mėn.	3 mėn.	4 mėn.	5 mėn.	6 mėn.
1.	Paruošiamieji darbai							
2.	Pagrindiniai darbai							
3.	Baigiamieji darbai							

8. ATLIEKOS

Visi statybos mechanizmai turi būti tvarkingi. Degalų ir tepalų nutekėjimas ir patekimas į gruntą neleistinas. Rangovas turi užtikrinti, kad privažiavimo keliai, praėjimo vietos būtų visuomet švarios bei be kliūčių. Rangovas atsako už žalą, padarytą tokiems keliams, praėjimo vietoms.

Rangovas rangos sutarties galiojimo metu privalo prižiūrėti ir užtikrinti tvarką transportavimo keliuose, atliekų saugojimo vietose. Privalo saugoti aplinką nuo dulkių, dūmų, cheminės taršos, triukšmo.

Visas sklype aptiktas dirvožemis turi būti nuimamas ir supilamas atskirai, nesumaišant jo su kitais gruntais. Visas nuimtas augalinis gruntas iki darbų pabaigos saugomas laikinoje sąvartoje. Dirvožemis gali būti panaudojamas tolimesniam apželdinimui, todėl neturi būti užteršiamas statybos atliekomis, metalu, stiklu, šlaku,

plastmasėmis, naftos produktais, cheminėmis medžiagomis, ilgai pūvančiomis augalų liekanomis, pelenais, taip pat per jį negalima važinėti ar kitokiu būdu jo tankinti.

Iškastas perteklinis ar netinkamas gruntas išvežamas į kitus Rangovo objektus ar suderintas vietas. Tinkamas užpylimui gruntas pagal galimybes saugomas aikštelėje.

Statybinės atliekos, šiukšlės saugomos: susikaupus atitinkamam kiekiui, išrūšiuojamos, pakraunamos į konteinerius ir išvežamos į atitinkamus sąvartynus ar atliekų perdirbimo įmones.

Atliekų surinkimo ir (ar) vežimo veikla gali verstis tik „Atliekų tvarkymo taisyklių“ nustatyta tvarka užregistruota įmonė, atitinkanti Atliekų tvarkymo įstatyme atliekas surenkančioms ir vežančioms įmonėms nustatytus reikalavimus. Nepavojingųjų atliekų turėtojai ir tvarkytojai nepavojingųjų atliekų apskaitos (apskaitos žurnalus, ataskaitas ir pan.) ir kitus su nepavojingųjų atliekų laikinuoju laikymu, surinkimu, vežimu ar apdorojimu susijusius dokumentus, patikrinimų dokumentus, taip pat RAAD ar kita institucija, gavusi šiuos dokumentus, turi saugoti ne trumpiau kaip trejus metus. Atliekų susidarymo ir tvarkymo apskaitos bei ataskaitų teikimo reikalavimai nustatyti Atliekų susidarymo ir tvarkymo apskaitos ir ataskaitų teikimo taisyklėse, patvirtintose Lietuvos Respublikos aplinkos ministro 2011 m. gegužės 3 d. įsakymu Nr. D1-368 „Dėl Atliekų susidarymo ir tvarkymo apskaitos ir ataskaitų teikimo taisyklių patvirtinimo“. Statybinių atliekų (įskaitant asbesto turinčių statybinių atliekų) rūšiavimui, surinkimui, vežimui ir apdorojimui taikomi papildomi reikalavimai nustatyti Statybinių atliekų tvarkymo taisyklėse, patvirtintose Lietuvos Respublikos aplinkos ministro 2006 m. gruodžio 29 d. įsakymu Nr. D1-637 „Dėl Statybinių atliekų tvarkymo taisyklių patvirtinimo“.

Siekiant palengvinti atliekų apdorojimą, privaloma rūšiuoti atliekas jų susidarymo vietoje atsižvelgiant į atliekų rūšį ir pobūdį, nemišyti su kitomis atliekomis ar medžiagomis. Statybinių atliekų surinkimui statomi statybinių atliekų konteineriai. Atskiras konteineris statomas pavojingoms atliekoms.

Atliekų turėtojas Atliekų tvarkymo įstatymo ir kitų teisės aktų nustatyta tvarka turi atliekas perduoti atliekų tvarkymo įmonei, turinčiai teisę tvarkyti atliekas, pagal rašytinės formos sutartis dėl šių atliekų naudojimo ir (ar) šalinimo, arba gali tvarkyti pats, jeigu teisės aktų nustatyta tvarka turi teisę šią veiklą vykdyti. Šis punktas netaikomas komunalinių atliekų turėtojams, atliekas tvarkantiems savivaldybės organizuojamoje komunalinių atliekų tvarkymo sistemoje.

Atliekų turėtojas, pats arba per vežėją perdavęs atliekas atitinkamas atliekas apdorojančiai įmonei prekiautojui atliekomis, tarpininkui, privalo turėti atliekų perdavimą patvirtinantį dokumentą (pvz., sąskaitą faktūrą; atliekų perdavimo–priėmimo aktą; atliekų vežimo lydraštį (toliau – Lydraštis), kuriame turi būti nurodyti perduotų atliekų pavadinimas, atliekų kodas pagal atliekų sąrašą (Taisyklių 1 priedas) ir svoris, atliekų perdavimo data. Šis reikalavimas netaikomas, jeigu atliekų turėtojas, vadovaudamasis Atliekų susidarymo ir tvarkymo apskaitos ir ataskaitų teikimo taisyklėmis, patvirtintomis Lietuvos Respublikos aplinkos ministro 2011 m. gegužės 3 d. įsakymu Nr. D1-367 „Dėl Atliekų susidarymo ir tvarkymo apskaitos ir ataskaitų teikimo taisyklių patvirtinimo“ (toliau – Apskaitos taisyklės), vykdo atliekų susidarymo ir (ar) tvarkymo apskaitą naudodamasis Vieninga gaminių, pakuočių ir atliekų apskaitos informacinė sistema (toliau – GPAIS).

Atliekas apdorojanti įmonė, priėmusi atliekas iš atliekų turėtojo, Taisyklių 9 punkte nurodytą dokumentą atliekų turėtojui privalo išduoti ne vėliau kaip per 3 darbo dienas. Šis reikalavimas netaikomas, jeigu atliekų turėtojas, vadovaudamasis Apskaitos taisyklėmis, vykdo atliekų susidarymo ir (ar) tvarkymo apskaitą naudodamasis GPAIS.

Atliekas apdorojanti įmonė turi turėti Taisyklių 9 punkte nurodyto dokumento antrą egzempliorių arba jo kopiją. Šis reikalavimas netaikomas, jeigu atliekų turėtojas, iš kurio atliekas apdorojanti įmonė gavo atliekas, vadovaudamasis Apskaitos taisyklėmis, vykdo atliekų susidarymo ir (ar) tvarkymo apskaitą naudojantis GPAIS.

24381-11-TP-SO.AR	Lapas	Lapų	Laida
	14	30	0

Komunalinių atliekų perdavimą patvirtinantis dokumentas gali būti galiojanti sutartis su savivaldybe ar su savivaldybės (kelių savivaldybių) įsteigtu juridiniu asmeniu, kuriam pavesta administruoti komunalinių atliekų tvarkymo sistemą, vietinės rinkliavos už komunalinių atliekų surinkimą iš atliekų turėtojų ir atliekų tvarkymą sumokėjimo dokumentas ar kitas dokumentas, nurodytas savivaldybės atliekų tvarkymo taisyklėse. Šiam dokumentui netaikomi Taisyklių 9–11 punktų reikalavimai.

Statybvietėje turi būti pildomas pirminės atliekų apskaitos žurnalas, vedama susidariusių ir perduotų tvarkyti statybinių atliekų apskaita, nurodomas jų kiekis, teikiamos pirminės atliekų apskaitos ataskaitos Aplinkos ministerijos regiono aplinkos apsaugos departamentui, kurio kontroliuojamoje teritorijoje vykdoma statinio statyba. Pripažįstant statinį tinkamu naudoti, statinių pripažinimo tinkamais naudoti komisijai turi būti pateikti dokumentai, įrodantys, kad statybinės atliekos buvo perduotos atliekų tvarkytojui arba pateikta statytojo pažyma apie neapdorotų statybinių atliekų sunaudojimą.

Aplinkos būklė atkuriama atgaivinant pažeistą aplinką ar jos elementus arba jų pažeistas funkcijas. Visa aplinka tiek darbo zonoje, tiek greta, jei ji statybos proceso metu buvo pažeista (privažiavimo keliai, dangos, veja), turi būti atstatyta į pirmąją arba taip, kaip numatyta projekte.

1 lentelė

Technologinis procesas	Atliekos						Atliekų saugojimas objekte		Numatomi atliekų tvarkymo būdai	
	Pavadinimas	Kiekis, t/d t/m		Agregatinis būvis	Kodas pagal atliekų sąrašą	Statistinės klasifikacijos kodas	Pavojingumas	Laikymo sąlygos		Didžiausias kiekis
1	2	3	4	5	6	7	8	9	10	11
Statybos darbai	Mišrios statybinės atliekos	-	9 t	Kietas	17 09 04	12.13	Nepav.	Objekto statybos aikštelė	2t	Išvežama utilizuoti pagal sutartį*
	Metalo laužas	-	0,5 t	Kietas	17 04 05	06.11	Nepav.	Objekto statybos aikštelė	1t	Išvežama utilizuoti pagal sutartį*
	Mediena	-	0,3 t	Kietas	17 02 01	07.53	Nepav.	Objekto statybos aikštelė	6.4t	Išvežama utilizuoti pagal sutartį*
	Plastiko pakuotė	-	0,2 t	Kietas	15 01 02	07.41	Nepav.	Objekto statybos aikštelė	0,2t	Išvežama utilizuoti pagal sutartį*
	Medienos pakuotė	-	0,2 t	Kietas	15 01 03	07.51	Nepav.	Objekto statybos aikštelė	0,3t	Išvežama utilizuoti pagal sutartį*
	Popieriaus pakuotė	-	0,2 t	Kietas	15 01 01	07.21	Nepav.	Objekto statybos aikštelė	0,05t	Išvežama utilizuoti pagal sutartį*
	Asfaltas	-	58.5 m ³	Kietas	17 03 02	13.13	Nepav.	Objekto statybos aikštelė	-	Išvežama utilizuoti pagal sutartį*
	Betonas	-	123.6 t (51.5m ³)	Kietas	17 01 01	13.11	Nepav.	Objekto statybos aikštelė	-	Išvežama utilizuoti pagal sutartį*

* - Atliekų išvežimo sutartys privalo būti sudarytos tik su įmonėmis, turinčiomis tos kategorijos atliekas tvarkančios įmonės registracijos pažymėjimą.

Pastabos:

1. Susidarantys atliekų kiekiai bus tikslinami objekto eksploatacijos metu sudarant atliekų išvežimo sutartis.
2. Atliekų išvežimo sutartys privalo būti sudarytos tik su įmonėmis turinčiomis tos kategorijos atliekas tvarkančios įmonės registracijos pažymėjimą.
3. Užbaigus statybos darbus, visos statybinės šiukšlės ir atliekos turi būti surinktos, susandėliuotos,

24381-11-TP-SO.AR	Lapas	Lapų	Laida
	15	30	0

surūšiuotos ir pristatytos komunalininkam.

4. Statybinės atliekos turi būti tvarkomos pagal LR Aplinkos ministro įsakymo pakeitimą 2014 m. rugpjūčio 28 d. Nr. D1-698 „Dėl statybinių atliekų tvarkymo taisyklių patvirtinimo“.

5. Išardytos statybos metu aplinkinės dangos, vejos ir pievos turi būti atstatytos, vejos ir pievos apsėtos žolių sėklomis.

6. Jei pastogėje būtų rasta asbesto turinčių medžiagų, ar kitų kenksmingų medžiagų jų demontavimo darbus, laikymą ir išvežimą atlikti vadovaujantis „Darbo su asbestu nuostatais“ Lietuvos Respublikos socialinės apsaugos ir darbo ministro ir Lietuvos Respublikos sveikatos apsaugos ministro 2004 m. liepos 16 d. įsakymu Nr. A1-184/V-546.

9. STATYBOS DARBŲ SAUGUMO TECHNIKA

Statybos aikštelėje turi būti užtikrinti saugumo technikos reikalavimai:

- visų statybinių elektros įtaisų įžeminimas;
- mechanizmų besisukančių dalių aptvėrimas;
- pakankamas ir saugus darbo vietų apšvietimas tamsiuoju paros metu;
- kenksmingų garų, dujų ar dulkių priemaišų ore nebuvimas;
- tinkamas statybinių medžiagų sandėliavimas;
- tinkamas elektros srovės įtampos 12-36 V ribose parinkimas;
- visų elektros įtaisų dalių su srove (neizoliuoti laidai, kirtiklių ir saugiklių kontaktai, gnybtai) apsaugojimas tinkamais aptvarais.

Statybos aikštelė turi būti tvarkinga. Visi asmenys, esantys statybietėje, privalo dėvėti apsauginius šalmus.

10. STATYBOS DARBŲ PAGRINDINIAI MECHANIZMAI

2 lentelė

Eil. Nr.	Statybinių mechanizmų pavadinimas	Našumas	Atliekamų darbų aprašymas
	1	3	4
1.	Benzininis diskinis pjoviklis	1 m/h	Betono, armatūros, metalo konstrukcijų, vamzdžių pjaustymas
2.	Ekskavatorius su universaliu kastuvu 0,63m ³ talpos (ratinis)	52000m ³ per metus	Pakrovimas į autosavivarčius
4.	Dyzelinis tankintojas apie 60 kg svorio	25m/min	Grunto sutankinimo darbai
5.	Automobilinis kranas su 25m ilgio strėle prie 2-9t keliamos galios, esant 13,5-5m siekiui*	2400t±10800t per metus	Pakrovimo, iškrovimo darbai;
6.	Kompresorius	5m ³ /min	Suspausto oro gamyba pneumoplaktukams
7.	Autosavivartis 10t keliamos galios	80-160t per pamainą	Medžiagų atvežimas, išvežimas
8.	Suvirinimo transformatorius	18kW	Suvirinimo darbai
9.	Pastoliai		Fasado apdaila, montavimas

24381-11-TP-SO.AR	Lapas	Lapų	Laida
	16	30	0

10.	Betono siurblys automobilio bazėje		Betonavimo darbai
11.	Statybiniai bokšteliai, žirkliniai keltuvai		Fasado apdaila, montavimas
12.	Hidraulinis žemės grąžtas		Polių įrengimas
13.	Statybinės rankovės		Statybinių atliekų šalinimas
14.	Alkūninis keltuvas		Fasado apdaila, montavimas

Pastaba: mechanizmai ir mašinos patikslinami pagal rangovo turimą parką ir darbų pobūdį.

* Esant reikalui statybvietyje gali būti naudojamas automobilinis kranas. Kranas išskviečiamas į statybos aikštelę tik tuo atveju kai reikia iškrauti sunkias statybines medžiagas, iškrauti ar pakrauti statybinius vagonėlius, užkelti statybines medžiagas ant pastato stogo (trumpam laikui). Kranui numatomas judėjimo kelias per pagrindinį įvažiavimą į kiemą. Medžiagos ir vagonėliai iškraunami pastato pietuose esančioje aikštelėje. Atlikęs darbus kranas išvažiuoja iš statybinės aikštelės.

11. BENDRIEJI STATYBOS DARBŲ STATYBVIETĖJE SAUGOS, SVEIKATOS BEI HIGIENOS REIKALAVIMAI IR SĄLYGOS

Kai statybvietyje numatomas darbas trunka ilgiau nei 30 darbo dienų ir tuo pačiu metu dirba ne mažiau nei 20 darbuotojų, prieš įrengiant statybvietyje statytojas arba rangovas turi parengti darbuotojų saugos ir sveikatos planą ir ne vėliau kaip per 10 kalendorinių dienų iki darbų pradžios privalo išsiųsti Valstybės darbo inspekcijos inspektavimo (teritoriniam) skyriui pranešimą;

Negalima pradėti statybvietyje įrengimo darbų, kol neparengtas saugos ir sveikatos darbe priemonių planas;

Įrengti (organizuoti) prie statybos sklypo (statybvietyje) stendą su informacija apie statomą statinį, išskyrus atvejus, kai statomi nesudėtingi statiniai ar atliekamas statinio paprastasis remontas;

Įforminti normatyviniuose statybos techniniuose dokumentuose nurodytus statinio statybos dokumentus, statybos eigoje juos pildyti, saugoti ir perduoti statytojui (užsakovui) (jei šie dokumentai prarandami, rangovas turi juos atkurti savo lėšomis).

Vykdamas statybos darbus reikia laikytis „Esminiai statinio reikalavimai. Higiena, sveikata, aplinkos apsauga“ STR2.01.01(3)1999 reikalavimų bei techninėse specifikacijose pateiktų nurodymų

Griovimo ir statybos darbų metu gali padidėti triukšmo ir lokalios vibracijos lygis. Pagal Lietuvos higienos normas HN 33:2011 „Triukšmo ribiniai dydžiai gyvenamuosiuose ir visuomeninės paskirties pastatuose bei jų aplinkoje“ gyvenamųjų ir visuomeninių pastatų aplinkoje leidžiamas ekvivalentinis garso lygis nuo 6 iki 18 val yra 65 dBA, nuo 18 iki 22 val yra 60 dBA ir nuo 22 iki 6 val yra 55 dBA, maksimalus garso lygis 6 iki 18 val yra 70 dBA, nuo 18 iki 22 val yra 65 dBA ir nuo 22 iki 6 val yra 60 dBA.

Rangovas taip pat privalo laikytis vibracijos ir oro taršos normų reikalavimų. Vibracijos normas darbo aplinkoje reglamentuoja Lietuvos higienos normos HN 50:2003, oro taršą HN 23:2001.

Bet kuriuo atveju Rangovas privalo nusimatyti lėšas triukšmo lygių matavimui ir esant didesniai triukšmo lygiui, nei leidžiama (jeigu tai yra dėl Rangovo kaltės) turi įrengti triukšmą slopinančias priemones.

Užsakovas gali reikalauti pakeisti triukšmą keliančius mechanizmus, jeigu jie, triukšmo kėlimo požiūriu, neatitinka dabartinių techninio lygio reikalavimų.

Rangovas privalo imtis visų priemonių, kurios reikalingos statybinės aikštelės apsaugai, asmenų ir daiktų apsaugai aikštelėje ir šalia jos darbų metu, darbo saugos taisyklių, specialių nurodymų, gatvių eismo taisyklių

24381-11-TP-SO.AR	Lapas	Lapų	Laida
	17	30	0

laikymosi požūriū ir kt. Tam reikalui būtini sutikimai, ųenklinimai, skelbimai, ųztvėrimai ir apsauginiai įrenginiai kartu su jų apšvietimu reikalingu jų panaudojimu metu, statybos laikotarpiu turi būti statomi ir prižiūrimi Rangovo.

Statinio statybos vadovas privalo ųtikrinti saugų darbą, aplinkos apsaugą, darbo saugos ir higienos reikalavimų laikymąsi, vadovaujantis: Darbuotojų saugos ir sveikatos įstatymu; „Saugos ir sveikatos taisyklėmis statyboje DT 5-00“, vykdant kėlimo darbus būtina vadovautis „Kėlimo kranų saugaus naudojimo taisyklėmis DT 8-00“. Darbuotojai privalo turėti asmenines apsaugos nuo triukšmo ar oro taršos priemones, kaip tai nurodyta LR socialinės apsaugos ir darbo ministro 1998 m. balandžio mėn. 20 d. įsakyme Nr. 77 „Dėl darbuotojo aprūpinimo asmeninėmis apsaugos priemonėmis nuostatų“.

Statybų aikštelėje Rangovas turi pastatyti laikinas buitines – sanitarines patalpas, kuriose privalu įrengti persirengimo patalpas, dušus, tualetus.

Bendrieji statybos darbų statybvietėje saugos ir sveikatos reikalavimai

Statybvietę supančios aplinkos ribos turi būti aiškiai matomos ir suprantamai pažymėtos. Vadovaujantis Lietuvos Respublikos socialinės apsaugos ir darbo ministrės 1999 m. lapkričio 24 d. įsakymu Nr. 95 patvirtintais „Saugos ir sveikatos apsaugos ųenklų naudojimo darbovietėse nuostatų“ (ųin., 1999, Nr. 104-3014) reikalavimais , ant statybvietės aptvaro iškabinami draudžiamieji, įspėjamieji, informaciniai ir kiti saugos ųenklai:

ųenklinimo pvz.

1. prie įvažiavimo ir įėjimo į statybvietės teritoriją:



Pašaliniams įeiti draudžiama



Būtina dėvėti apsauginį šalną



Draudžiama važiuoti

greičiau negu 5 km/h

2. ant aptvaro gerai matomose vietose iš visų statybvietės pusių:



Draudžiama pilti šiukšles

Elektros paskirstymo įrenginiai ir jų instaliacija

elektros paskirstymo įrenginiai ir jų instaliacija turi būti suprojektuoti, įrengti ir naudojami taip, kad nesukeltų gaisro ir sprogimo pavojaus; darbuotojai turi būti apsaugoti nuo elektros srovės poveikio dėl tiesioginio ar netiesioginio prisilietimo;

- projektuojant ir įrengiant darbovietes bei parenkant medžiagas ir saugos nuo elektros srovės poveikio priemones, turi būti atsižvelgiama į tiekiamos elektros rūšį ir galią, išorines sąlygas ir su elektros įrenginiais dirbančių darbuotojų kvalifikaciją.

Kėlimo kranų, kitų statybos stacionarių mechanizmų galimos pastatymo vietos

Projektuojamame objekte krovinių perkėlimo kranu vietose ir arti judančių mašinų ir įrenginių nustatytos pavojingos zonos.

Pavojingos zonos ribos nustatomos prie perkeliama didžiausio krovinio horizontalios projekcijos išorinio tolimiausio taško pridėjus didžiausią perkeliamų krovinių matmenį ir jo nuolėkio atstumą. Pavojingų zonų ribos arti judančių mašinų ir įrenginių dalių - 5 m nuo jų, jei gamintojo instrukcijoje nėra griežtesnių ar papildomų reikalavimų.

Darbuotojai, kurių atliekami darbai nesuję su darbais pavojingose zonose, neturi teisės būti šiose zonose. Pavojingos zonos turi būti gerai apšviestos, aptvertos ir paženklintos saugos ženklais.

ŽENKLINIMO PAVYZDYS:



Įspėjimas apie pakeltą krovinį



Vidaus transporto priemonės



Pašaliniamis įeiti draudžiama

Darbų vykdymui pavojingose zonose, kuriose nuolat veikia ar gali veikti (atsirasti) rizikos veiksniai, nepriklausantys nuo atliekamų darbų pobūdžio, turi būti išduota paskyra-leidimas. Įmonėje, atsižvelgiant į veiklos profilį, turi būti sudarytas darbo vietų ir darbų, atliekamų tik pagal paskyrą-leidimą, sąrašas. Sąrašą tvirtina darbdavys. Paskyrą-leidimą darbų vadovui išduoda darbdavio paskirtas asmuo. Jis privalo kontroliuoti, kad būtų įgyvendintos paskyroje-leidime nurodytos darbuotojų saugos ir sveikatos priemonės. Darbų vadovas privalo supažindinti darbuotojus su būtinomis saugos ir sveikatos priemonėmis ir instruktavimą įforminti paskyroje-leidime.

Paskyra-leidimas vykdyti darbus statinių arba komunikacijų apsauginėse zonose gali būti išduota tik turint statinių ar komunikacijų savininkų (eksploatuotojų) raštišką leidimą.

Paskyra-leidimas išduodama darbų vykdymo laikotarpiui. Kai darbų vykdymo metu atsiranda paskyroje-leidime nenumatyti pavojingi ar kenksmingi veiksniai, darbus būtina nutraukti. Atnaujinti darbus galima tik gavus naują paskyrą-leidimą ir įgyvendinus joje numatytas priemones darbuotojų saugai ir sveikatai užtikrinti.

Vadovaujantis 2000 m gruodžio 22 d. Lietuvos Respublikos Vyriausiojo Valstybinio darbo inspektorius įsakymu Nr 346 patvirtintomis „Saugos ir sveikatos taisyklėmis statyboje DT 5-00“ (Žin.2001, Nr 3-74) kitų statybinių mašinų ir transporto priemonių pastatymui rekomenduojamas minimalus atstumas nuo iškasų šlaitų krašto iki artimiausios statybinės mašinos atramos ar transporto priemonės nustatomas pagal 1 lentelę:

Mažiausias leistinas atstumas nuo griovio šlaito pagrindo iki artimiausių krano atramų

3 lentelė

Griovio gylis H, m	Gruntas (nesupiltas)				
	smėlio ir žvyro	priesmėlio	priemolio	molio	sauso lioso
	Atstumas nuo šlaito iki artimiausios atramos, m				
1	1,5	1,25	1,0	1,0	1,0
2	3,0	2,4	2,0	1,5	2,0
3	4,0	3,6	3,25	1,75	2,5
4	5,0	4,4	4,0	3,0	3,0
5	6,0	5,3	4,75	3,5	3,5

Buities, sanitarijos ir higienos patalpų įrengimas

24381-11-TP-SO.AR	Lapas	Lapų	Laida
	19	30	0

Persirengimo kambariai ir drabužių spintelės:

Persirengimo kambariai turi būti įrengti darbuotojams, kurie turi dėvėti darbo drabužius, taip pat įrengti ten, kur sveikatos arba etikos požiūriu jie negali persirenginėti kitoje patalpoje.

Į persirengimo kambarius turi būti lengvai patenkama, jie turi būti pakankamai erdvūs, juose turi būti įrengtos sėdimos vietos;

Dušai ir praustuvai:

Darbuotojams turi būti įrengtas dušas.

Dušų kambariai turi būti reikiamo dydžio, kad, laikydamasis atitinkamų higienos normų, kiekvienas darbuotojas galėtų netrukdomai praustis. Dušams turi būti tiekiamas karštas ir šaltas vanduo;

Tualetai ir praustuvai:

Darbuotojams netoli darbo vietų, poilsio bei persirengimo kambarių ir dušų arba prausyklų turi būti įrengtas reikiamas skaičius tualetų ir praustuvų;

Patalpos turi būti kiek galima daugiau apšviesti natūralia šviesa. Tamsiu paros metu, taip pat kai natūralaus apšvietimo nepakanka, turi būti įrengtas reikiamas dirbtinis apšvietimas.

Sanitariniai mazgai ir buitinės patalpos turi būti valomi kasdien.

Patalpose rūkyti draudžiama.

Aprūpinimas geriamu vandeniu

Vadovaujantis 2003 m. balandžio 24 d Lietuvos Respublikos Vyriausybės nutarimu Nr. 501 patvirtintais „Buities, sanitarinių ir higienos patalpų įrengimo reikalavimais“ (Zin.2003, Nr. 40-1820), darbuotojai turi būti aprūpinti geriamuoju vandeniu.

Darbuotojų apgyvendinimo patalpose, taip pat netoli darbo vietų darbuotojai turi būti aprūpinti geriamuoju vandeniu ir pagal galimybes kitais gaiviaisiais gėrimais. - Geriamojo vandens įrenginiai turi būti žymimi ženklų „Geriamasis vanduo“;



- Geriamojo vandens įrenginiai turi būti įrengti poilsio patalpose;

Tiekiamas vanduo turi atitikti geriamojo vandens higienos ir kokybės reikalavimus.

Atliekų ir statybinių šiukšlių galimos sandėliavimo zonos

Statybos darbai vykdomi prisilaikant aplinkos apsaugos norminių reikalavimų ir taisyklių.

Statybinių atliekų tvarkymo reikalavimai nustatyti 2006 m. gruodžio 29 d. Lietuvos Respublikos aplinkos ministro įsakymu Nr. DI-637 patvirtintose „Statybinių atliekų tvarkymo taisyklėse“ (Žin., 2007, Nr. 10-403), kurios nustato statybinių atliekų susidarymo ir tvarkymo planavimo, apskaitos ir tvarkymo statybvietėje, statybinių atliekų smulkinimo mobilia įranga statybvietėje, neapdorotų statybinių atliekų sunaudojimo, statybinių atliekų vežimo, naudojimo ir šalinimo, asbesto turinčių statybinių atliekų tvarkymo reikalavimus.

Statybos aikštelės turi būti pastoviai tvarkomos. Šiukšlės turi būti kaupiamos konteineriuose: atskirai buitiniams atliekoms, atskirai statybos atliekoms ir cheminių medžiagų atliekoms. Šiukšlės ir buitinės nuotekos turi būti savalaikiai išvežamos.

Statybvietėje turi būti rūšiuojamos susidarancios perdirbimui tinkamos atliekos ir pakartotiniam naudojimui tinkamos konstrukcijos (medžiagos), rūšiuojamos kitos atliekos - antrinės žaliavos, pavojingos atliekos.

Pavojingos statybinės atliekos turi būti saugomos pagal Atliekų tvarkymo taisyklėse nustatytus reikalavimus ne ilgiau kaip 3 mėnesius nuo jų susidarymo, tačiau ne ilgiau kaip iki statybos darbų pabaigos taip, kad nekeltų pavojaus aplinkai ir žmonių sveikatai. Pavojingų medžiagų arba preparatų saugojimo vieta turi būti paženklinta vadovaujantis Lietuvos Respublikos socialinės apsaugos ir darbo ministrės 1999 m. lapkričio 24 d. įsakymu Nr. 95 patvirtinatis „Saugos ir sveikatos apsaugos ženklų naudojimo darbovietėse nuostatų“ (Žin., 1999, Nr. 104-3014) reikalavimais.

Asbesto turinčios statybinės atliekos statybvietėje gali būti saugomos ne ilgiau kaip 3 mėnesius nuo jų susidarymo, tačiau ne ilgiau kaip iki statybos darbų pabaigos.

Asbesto turinčios statybinės atliekos turi būti perduodamos asbesto ar asbesto turinčias statybines atliekas šalinančioms įmonėms.

Statybinių atliekų turėtojas privalo sudaryti sutartį su atliekas naudojančia ir (ar) šalinančia įmone, kuri privalo naudojimui ir (ar) šalinimui atvežtas statybines atliekas patikrinti.

Aplinkos ministerijos regiono aplinkos apsaugos departamentui, kurio kontroliuojamoje teritorijoje vykdoma statinio statyba, rekonstravimas, remontas ar griovimas, Lietuvos Respublikos aplinkos ministro 1999 m. liepos 14 d. įsakymu Nr. 217 patvirtintose „Atliekų tvarkymo taisyklėse“ nustatyta tvarka, patvirtintose (Žin., 1999, Nr. 63-2065; 2004, Nr. 68-2381);.

Būtinios pirmosios pagalbos priemonės

Darbdavys turi užtikrinti, kad bet kuriuo metu galėtų būti suteikta pirmoji pagalba.

Darbuotojų pirmosios pagalbos ir higienos įgūdžių mokymą reglamentuoja Lietuvos Respublikos visuomenės sveikatos priežiūros įstatymas (Žin. 2002, Nr 56-2225; Aktualiai redakcija 2010 07 01).

Vadovaujantis Lietuvos Respublikos sveikatos ministro 2008 sausio 28 d. įsakymu Nr V-69 (Žin. 2008 Nr. 14-490) patvirtinta „Pirmosios pagalbos mokymo programa“ , darbuotojai turi būti apmokyti suteikti pirmąją pagalbą nukentėjusiajam. Darbuotojų veiksmai įvykus nelaimingam atsitikimui darbe turi būti išdėstyti darbuotojų saugos ir sveikatos instrukcijose, pagal kurias jie instruktuojami darbo vietoje.

Vykdam Lietuvos Respublikos Darbuotojų saugos ir sveikatos įstatymo 29 str. nuostatas:

Pagal Lietuvos Respublikos įstatymų reglamentuotą tvarką (2003 metų liepos 11 dienos sveikatos ministro įsakymas Nr.V-450 „Dėl sveikatos priežiūros ir farmacijos specialistų kompetencijos teikiant pirmąją medicinos pagalbą, pirmosios medicinos pagalbos vaistinėlių ir pirmosios pagalbos rinkinių“) įmonėje, įstaigoje, organizacijoje, institucijoje, kurioje nėra darbo medicinos punkto ar sveikatos tarnybos, turi būti pirmosios pagalbos rinkinys bei asmuo, atsakingas už pirmosios pagalbos teikimą.

Darbo metu už pirmosios pagalbos suteikimą atsakingas įmonės vadovas arba jo įgaliotas asmuo. Įmonės pirmosios pagalbos rinkinys turi būti paženklintas, padėtas matomoje ir lengvai pasiekiamoje vietoje, nuolat papildomas bei atnaujinamas. Už tai turi būti paskirtas atsakingas asmuo.

Ženklinimo pvz.



Rinkinyje gali būti tik kokybiškos medicinos pagalbos priemonės, aprobuotos Lietuvoje.

24381-11-TP-SO.AR	Lapas	Lapų	Laida
	21	30	0

Pirmosios pagalbos rinkinių kiekį, priklausomai nuo darbuotojų skaičiaus ir darbo pobūdžio, nustato įmonės vadovas. Rinkiniuose turi būti ne mažiau, nei nurodyta sąraše, medicinos pagalbos priemonių, taip pat aprašymas, kas yra rinkinyje ir kaip teikti pirmąją pagalbą.

Pirmosios pagalbos rinkinio sudėtis:

1. Didelis sterilus tvarstis 10cm x 12cm 2 vnt
2. Karpomas pirmosios pagalbos pleistras 10cm x 6cm 8 vnt
3. Lipnus pleistras 2,5cm x 5m 1 vnt
4. Neaustinės medžiagos servetėlė 20cmx30cm 10 vnt
5. Palaikomasis trikampio formos tvarstis 1 vnt
6. Palaikomasis tvarstis 6cm x 4m 3 vnt
7. Palaikomasis tvarstis 8 cm x 4m 3 vnt
8. Pirmosios pagalbos žirkklės 1 vnt
9. Pirmosios pagalbos pleistro juostelės 20 vnt
10. Plastikinis maišelis 30cm x 40cm 2 vnt
11. Sterilus akių tvarstis 2 vnt
12. Sterilus nudegimų tvarstis 400mm x 600mm 1 vnt
13. Sterilus nudegimų tvarstis 600mm x 800mm 1 vnt
14. Sterilus žaizdų tvarstis 10cm x 10cm 6 vnt
15. Speciali antklodė 150cm x 210cm 1 vnt
16. Tinklinis cilindrinis galūnių tvarstis 4m 1 vnt
17. Vidutinio dydžio sterilus tvarstis 8cm x 10cm 3 vnt
18. Vienkartinės medicininės nesterilios pirštinės 4 vnt
19. Rinkinio aprašas 1 vnt
20. Pirmosios pagalbos teikimo aprašymas 1 vnt

Gamybos įmonių, fabrikų, stambių statybos darbus atliekančių įmonių ar organizacijų pirmosios pagalbos rinkinių medicinos pagalbos priemonių turi būti dvigubai daugiau, negu nurodyta sąraše.

Pagal įstatymą pirmosios pagalbos rinkinyje turi būti įvairios paskirties tvarščiai, pleistrai - detalesnė informacija žemiau pateiktoje lentelėje. Papildomai rekomenduojama turėti tirpalų žaizdoms dezinfekuoti, amoniako, vienkartinių dirbtinio kvėpavimo kaukių.

Saugos reikalavimai ir priemonės atliekant darbus veikiančioje įmonėje arba greta jos

Vadovaujantis Lietuvos Respublikos Darbuotojų saugos ir sveikatos įstatymo 30 str. nuostatomis „Du ir daugiau darbdavių, atlikdami darbus toje pačioje įmonėje, įmonės padalinyje ar darbo vietoje, organizuoja darbą taip, kad būtų garantuota visų darbuotojų sauga ir sveikata, neatsižvelgiant į tai, kurio darbdavio žinioje darbuotojas dirba“ .

Gyvenvietėse ir veikiančių įmonių teritorijose esančios statybvietės turi būti aptvertos, kad į jas nepateiktų pašaliniai asmenys. Tvoros aukštis 1,6 m.

Vadovaujantis 2000 m gruodžio 22 d. Lietuvos Respublikos Vyriausiojo Valstybinio darbo inspektoriaus įsakymu Nr 346 patvirtintomis „Saugos ir sveikatos taisyklėmis statyboje DT 5-00“ (Žin.2001, Nr 3-74).

Principiniai nurodymai ar sprendimai gaisro statybvietėje atveju

Gaisrinei technikai privažiuoti gaisro atveju gali būti naudojami statybvietės privažiavimo keliai arba turi būti įrengtas specialus privažiavimas.

24381-11-TP-SO.AR	Lapas	Lapų	Laida
	22	30	0

Gaisro gesinimo priemonės (gesintuvai, nedegūs audiniai, priešgaisriniai hidrantai, priešgaisriniai skydai, vandens rezervuarai) turi būti išdėstomos matomose ir prieinamose vietose, lengvai pasiekiamos bei paprastos naudoti. Gaisro gesinimo priemonės turi būti paženklintos, kaip nustatyta Lietuvos Respublikos socialinės apsaugos ir darbo ministrės 1999 m. lapkričio 24 d. įsakymu Nr. 95 patvirtintuose Saugos ir sveikatos apsaugos ženklų naudojimo darbovietėse nuostatuose" (Žin., 1999, Nr. 104-3014) Ženkilai turi būti patvarūs ir išdėstyti reikiamose vietose. Gaisro gesinimo priemonės turi būti dažomos specifine saugos spalva, jų vieta nurodoma vaizdiniu ženklu ir(arba) jų vieta arba krypties rodyklės žyminčios jų buvimo vietą, dažomos ta pačia spalva. Šių priemonių atpažinimo spalva yra raudona. Raudonas paviršius turi būti pakankamai didelis, kad priemonė būtų lengvai atpažįstama.

Gaisrinės saugos priemonių laikymo vietoms žymėti turi būti naudojami vaizdiniai ženklai. Tiek patalpoje, tiek lauke gesintuvų laikymo vietą nurodantys užrašai turi būti gerai matomi, įrengti 2-2,5 m aukštyje nuo grindų ar žemės paviršiaus.

12. VEIKSMAI GALIMŲ AVARINIŲ (NEYPATINGŲ) SITUACIJŲ ATVEJU

Veiksmai įvykus nelaimingam atsitikimui darbe:

Suteikite pirmąją medicininę pagalbą. Kvieskite pagalbą - 112- Informuokite:

atsitikimo vieta - adresas

kas nutiko - jei yra ypatingos sąlygos

nukentėjusiųjų skaičius

iš kur skambinate - tel. nr.

sutarkite susitikimo vieta

pasirūpinkite, kad kas nors pasitiktų susitikimo vietoje

nepamirškite, kad pokalbį baigia avarinės pagalbos tarnyba

Asmuo, nukentėjęs dėl nelaimingo atsitikimo darbe (jeigu jis pajėgia), ar matęs įvykį arba jo padarinius, privalo apie nelaimingą atsitikimą darbe nedelsdamas pranešti tiesioginiam darbų vadovui arba Statybvietės vadovui. Asmuo, matęs nelaimingą atsitikimą darbe arba jo padarinius, privalo nedelsdamas suteikti nukentėjusiajam pirmąją medicinos pagalbą.

Darbų vadovas privalo nedelsdamas užtikrinti pirmosios medicinos ir kitokios pagalbos suteikimą, o prireikus nugabenti nukentėjusį į gydymo įstaigą.

Apie nelaimingus atsitikimus darbe darbų vadovas ar statybvietės vadovas privalo nedelsdamas pranešti įmonės, kurioje dirba (sudaręs darbo sutartį) nukentėjęs darbuotojas, vadovui, įmonės darbuotojų saugos ir sveikatos tarnybai, darbuotojų atstovui saugai ir sveikatai. Taip pat turi būti pranešta statybos koordinatoriui ar jo pavaduotojui.

Įmonės vadovas, kiti darbdavio įgalioti asmenys, privalo nedelsiant organizuoti nelaimingo atsitikimo darbe tyrimą. Nelaimingi atsitikimai darbe tiriami vadovaujantis Lietuvos Respublikos Vyriausybės 2004 m. rugsėjo 2 d. nutarimu Nr. 1118 (Žin. 2004, Nr. 136-4945; aktuali 2010 04 09) Patvirtintais „Nelaimingų atsitikimų darbe tyrimo ir apskaitos nuostatais".

Lengvus nelaimingus atsitikimus darbe tiria įmonės vadovo įsakymu ar kitu tvarkomuoju dokumentu patvirtinta dvišalė komisija, sudaryta iš darbdavio atstovo (atstovų), kurį (kuriuos) skiria įmonės vadovas, ir darbuotojų atstovo (atstovų) saugai ir sveikatai, išrinkto (išrinktų) Lietuvos Respublikos darbuotojų saugos ir sveikatos įstatymo 13 straipsnio nustatyta tvarka. Atliekant tyrimą, gali dalyvauti nukentėjusysis.

24381-11-TP-SO.AR

Lapas	Lapų	Laida
23	30	0

Sunkius ir mirtinus nelaimingus atsitikimus darbe tiria Valstybinės darbo inspekcijos inspektorius, dalyvaujant darbdavio atstovui ir darbuotojų atstovui saugai ir sveikatai. Atliekant tyrimą, gali dalyvauti draudimo įstaigos atstovas, nukentėjusysis arba jo atstovas.

Apie nelaimingus atsitikimus darbe, susijusius su statinių avarijomis, įmonės vadovas ar darbdavio galiotas asmuo Nuostatų nustatyta tvarka privalo pagal kompetenciją pranešti teritorijų planavimo ir statybos inspekcijai prie Aplinkos ministerijos.

Statybos koordinatorius nelaimingą atsitikimą privalo užfiksuoti įrašų koordinavimo žurnale.

Veiksmai avarijos, vykdant statybos darbus, metu

Darbuotojas, pirmas pamatęs avarinę situaciją, (pvz.griuvus statiniui, konstrukcijoms ar įrenginiui ir pan.), privalo:

- Nedelsiant informuoti darbų vadovą apie įvykusią avariją.
- Laikantis saugos reikalavimų pernešti nukentėjusius asmenis į sveikatai pavojaus nekeliančią zoną, suteikti pirmąją medicininę pagalbą.
- Informuoti padalinio darbuotojus apie įvykusią avariją, jei reikia, organizuoti jų evakuaciją.
- Turimomis priemonėmis aptverti/apsaugoti avarijos zoną.
- Jei įmanoma, laikantis saugos reikalavimų organizuoti turto evakuaciją.
- Jei situacija kelia grėsmę sveikatai ar gyvybei, pasišalinti į saugią zoną.

Vadovaujantys darbuotojai, pamatę ar sužinoję apie avarinę situaciją, privalo:

- Sustabdyti darbus
- Nedelsiant įvertinti avarijos mastą ir galimus padarinius bei priimti sprendimą dėl avarijos likvidavimo (ar avarija bus likviduojama savo jėgomis, ar pasitelkiant specialiąsias tarnybas).

Reikalui esant iškviesti reikalingas specialiąsias tarnybas **Pagalbos telefonu 112**

4 entelė

TEO		BITĖ, TELE2		OMNITEL	
1	– gaisrinė	11	– gaisrinė	01	– gaisrinė
2	– policija	22	– policija	02	– policija
3	– greitoji pagalba	33	– greitoji pagalba	03	– greitoji pagalba
		12	– pagalbos telefonas	12	– pagalbos telefonas

- Apie avariją informuoti įmonės vadovą bei saugos ir sveikatos koordinatoriaus pavaduotoją.
- Įsitikinti, ar suteikta/suteikiama pirmoji medicininė pagalba nukentėjusiems asmenims.
- Prareikus nutraukti elektros tiekimą,
- Jei išsiliejo naftos produktai, stebėti kad neatsirastų atviros ugnies šaltinis.
- Sutikti specialiųjų tarnybų darbuotojus (arba skirti asmenis, gerai pažįstančius padalinį).
- Patikrinti, ar aptverta/apsaugota avarijos zona.
- Skirti asmenis stebėti aplinką, ar neišplito avarijos padariniai.
- Reikalui esant informuoti kitus asmenis/įmones, kurių veiklai/poilsiu/gyvenimo sąlygoms avarija gali padaryti žalos.
- Vadovauti avarijos likvidavimo darbams (jei tai atliekama savo jėgomis).
- Imtis priemonių apsaugoti avariją likviduojančius padalinio darbuotojus nuo galimų sveikatos sutrikimų.
- Atvykusias specialiąsias tarnybas informuoti apie avarijos priežastis bei aplinkybes.
- Esant galimybei, padėti specialiosioms tarnyboms likviduoti avariją ir jos padarinius.

24381-11-TP-SO.AR	Lapas	Lapų	Laida
	24	30	0

Veiksmai kilus gaisrui

Darbuotojai pastebėję gaisrą privalo:

5 lentelė

Nedelsiant pranešti apie gaisrą priešgaisrinei tarnybai bendru pagalbos telefonu 112	TEO	BITĖ, TELE2	OMNITEL
	01	011	101

Prireikus iškviešti dujų ūkio, greitosios pagalbos ir kitas tarnybas.

13. STATINIO STATYBOS TECHNINĖS PRIEŽIŪROS ORGANIZAVIMO IR VYKDYMO TVARKA

Reikalavimai statinio statybos techninės priežiūros grupės sudėčiai ir kvalifikacijai, statinio statybos techninės priežiūros periodiškumas

Statytojas (užsakovas) techninei priežiūrai atlikti skiria (samdo) statinio statybos techninį prižiūrėtoją (bendrosios statinio statybos techninės priežiūros vadovą). Statinio statybos techninio prižiūrėtojo veikla vykdoma pagal jo ir statytojo (užsakovo) sutartį. Statinio statybos techninio prižiūrėtojo veikla prasideda sudarius techninės priežiūros sutartį (arba paskyrus statinio statybos techninį prižiūrėtoją įsakymu ar kitu tvarkomuoju dokumentu, nustatytu įmonės įstatuose) ir tęsiasi iki statinio statybos užbaigimo akto ar deklaracijos surašymo. Bendrąją (bendrųjų statybos darbų) techninę priežiūrą gali atlikti vienas statinio statybos techninis prižiūrėtojas (bendrosios statinio statybos techninės priežiūros vadovas) arba jo vadovaujama priežiūros grupė. Specialiąją statinio statybos techninę priežiūrą gali atlikti vienas specialiosios statinio statybos techninės priežiūros vadovas arba jo vadovaujama priežiūros grupė.

Statinio statybos techninė priežiūra yra privaloma. Taip pat vykdant statybą yra privaloma statinio projekto vykdymo priežiūra, kurią atlieka statinio projektuotojas. Statytojas (užsakovas) turi teisę pavesti projektuotojui statinio projekto vykdymo priežiūrą ir statinio statybos techninę priežiūrą.

Užimti statinio statybos techninės priežiūros vadovo ir statinio specialiųjų statybos darbų techninės priežiūros vadovo pareigas turi teisę Vyriausybės įgaliotos institucijos nustatyta tvarka atestuoti statybos inžinieriai, turintys galiojančius statinio statybos techninės priežiūros vadovo ir statinio specialiųjų statybos darbų techninės priežiūros vadovo kvalifikacijos atestatus, arba užsienio valstybės piliečiai turintys teisę eiti šių vadovų pareigas patvirtinančius Vyriausybės įgaliotos institucijos nustatyta tvarka Lietuvos Respublikoje pripažįstamus dokumentus (atitinkantys STR 1.02.01:2017 "Statybos dalyvių atestavimo ir teisės pripažinimo tvarkos aprašas" reikalavimus).

Statybos darbų techninės priežiūros grupę turi sudaryti:

-ypatingojo statinio bendrosios techninės priežiūros vadovas (turintis galiojantį atestatą gyvenamiesiems ir negyvenamiesiems pastatams, susisiekimo komunikacijoms, inžineriniams tinklams, kitiems inžineriniams statiniams), turintis ne mažiau 5 metų analogiškų pastatų priežiūros patirtį;

-ypatingojo statinio specialiųjų statybos darbų techninės priežiūros vadovas (-ai), turintis galiojantį atestatą, ne mažiau 3 metų patirtį atestate išvardintų darbų priežiūrai ir bent vieną atestuotą specialistą išvardintoms projekto dalims: mechanikos darbams (vandentiekio ir nuotekų šalinimo tinklų tiesimui; statinio vandentiekio ir nuotekų šalinimo inžinerinių sistemų įrengimui; šilumos tiekimo tinklų tiesimui; šilumos gamybos įrenginių montavimui; statinio šildymo, vėdinimo, oro kondicionavimo inžinerinių sistemų įrengimui; šildymo, dujų, technologinių inžinerinių sistemų įrengimui; kitiems panašioms darbams) bei elektrotechnikos darbams (elektros energijos tiekimo ir skirstymo įrenginių montavimui; elektros tinklų (išskyrus žemos ir vidutinės įtampos) tiesimui; statinio elektros inžinerinių sistemų įrengimui; procesų valdymo ir automatizavimo sistemų įrengimui; nuotolinio ryšio (telekomunikacijų) tinklų tiesimui; statinio nuotolinio ryšio (telekomunikacijų) inžinerinių sistemų įrengimui; statinio apsauginės signalizacijos, gaisrinės saugos inžinerinių sistemų įrengimui; kitiems panašioms darbams).

24381-11-TP-SO.AR	Lapas	Lapų	Laida
	25	30	0

Statinio statybos techninės priežiūros grupės sudėtis nustatoma sudarant techninės priežiūros sutartį. Statinio statybos techninis prižiūrėtojas privalo būti statybvietėje pradedant kiekvieną naują statybos darbų technologinį procesą ir jo metu, bet ne rečiau kaip 2 kartus per savaitę.

Statinio statybos techninės priežiūros laiko skaičiavimas (pateikiami skaičiavimai apimantys visus tris remonto etapus)

STR 1.04.04:2017, „Statinio projektavimas, projekto ekspertizė“ 18 priedas

Eil. Nr.	Pavadinimas	Minimalus valandų skaičius	Pastabos	Pastato duomenys	Mato vnt.	Apskaičiuotas valandų skaičius
1.	Projekto nagrinėjimas (1000 m ² pastato ploto)	80	*kadangi darbai vykdomi ne visame pastato plote, o tik dalyje patalpų, tai pagal formulę apskaičiuotas valandų skaičius neatitinka esamos situacijos	6380.10	m ²	511*
2.	Stogas (1000 m ²)	36		2715	m ²	98
3.	Fasadai ir langai 1000 m ²	64		645	m ²	42
4.	Šildymo, vėdinimo ir oro kondicionavimo inžinerinė sistema (1000 m ³ pastato tūrio)	52	Specialieji statybos darbai *kadangi darbai vykdomi ne visame pastato plote, o tik dalyje patalpų, tai pagal formulę apskaičiuotas valandų skaičius neatitinka esamos situacijos	25777	m ³	1340*
5.	Elektros inžinerinė sistema (1000 m ³ pastato tūrio)	48		25777	m ³	1237*
6.	Vandentiekio inžinerinė sistema (1000 m ³ pastato tūrio)	28		25777	m ³	722*
7.	Nuotekų šalinimo inžinerinė sistema (1000 m ³ pastato tūrio)	28		25777	m ³	722*
8.	Apdailos darbai (1000 m ²)	42		6380.10	m ²	267
9.	Statybos sklypo tvarkymas (1000 m ²)	40		1358	m ²	55
10.	Dokumentacijos tvarkymas (paslėpti darbai, statybos produktų atitikties dokumentų, statybos žurnalų tvarkymas, aktų pasirašymas)	12	12 val. skirta vienam mėnesiui; valandas reikia dauginti iš statybų trukmės (mėnesiais)	7	mėn.	84
11.	Užbaigimo komisija	24				24
Viso:						5078

24381-11-TP-SO.AR

Lapas	Lapų	Laida
26	30	0

*kadangi darbai vykdomi ne visame pastato plote, o tik dalyje patalpų, tai pagal formulę apskaičiuotas valandų skaičius neatitinka esamos situacijos

Minimali priežiūros trukmė pagal STR 1.04.04:2017 "Statinio projektavimas. Projekto ekspertizė" pagal 18 priede nurodytą skaičiavimo metodiką – 5078 val

Bendrąją (bendrųjų statybos darbų) techninę priežiūrą gali atlikti vienas statinio statybos techninis prižiūrėtojas (bendrosios statinio statybos techninės priežiūros vadovas) arba jo vadovaujama priežiūros grupė. Specialiąją statinio statybos techninę priežiūrą gali atlikti vienas specialiosios statinio statybos techninės priežiūros vadovas arba jo vadovaujama priežiūros grupė. Neatestuoti atitinkamų statybos sričių specialistai privalo turėti aukštesnįjį statybos išsilavinimą ar kitą techninį išsilavinimą (specialųjį vidurinį). Jie dirba kaip statinio statybos techninio prižiūrėtojo (bendrosios ar specialiosios statinio statybos techninės priežiūros vadovo) pagalbininkai ir atsiskaito jam. Statytojui (užsakovui) atsiskaito tik statinio statybos techninis prižiūrėtojas.

Specialiosios statinio statybos techninės priežiūros vadovas samdomas ta pačia tvarka kaip ir statinio statybos techninis prižiūrėtojas (bendrosios statinio statybos techninės priežiūros vadovas), kai jo kandidatūrai pritaria statinio statybos techninis prižiūrėtojas. Specialiosios statinio statybos techninės priežiūros vadovas (kai ji atliekama ne bendrosios techninės priežiūros sudėtyje) yra pavaldus statinio statybos techniniam prižiūrėtojui tik techninės priežiūros koordinavimo klausimais.

Statinio statybos techninis prižiūrėtojas privalo:

-tikrinti, kad statyba būtų atliekama pagal statinio projektą, kontroliuoti statyboje naudojamų statybinių medžiagų, statybos gaminių ir dirbinių bei įrenginių kokybę ir neleisti jų naudoti, jeigu jie neatitinka statinio statybos projekto, statybos ir kitų normatyvinių dokumentų privalomųjų reikalavimų ir nepateikti kokybę patvirtinantys dokumentai;

-tikrinti atliktų statybos ir montavimo darbų kokybę ir jų kiekius, rekomenduoti statytojui (užsakovui), kad būtų apmokėta rangovui už atliktus darbus, jei dėl jų nėra pastabų;

-tikrinti ir priimti paslėptus statybos bei montavimo darbus, dalyvauti išbandant ir priimant inžinerinius tinklus, instaliacijas, įrenginius, konstrukcijas;

-kartu su rangovu rengti statinio atidavimo naudoti dokumentaciją ir dalyvauti priimant naudoti statinį.

-Statinio statybos techninis prižiūrėtojas turi teisę reikalauti, įrašydamas į statybos darbų žurnalą:

-kad statybos vadovas pateiktų atliktų statybos ir montavimo darbų, panaudotų statybinių medžiagų, statybos gaminių ir dirbinių bei įrenginių kokybę patvirtinančius dokumentus;

-kad statybos rangovas pašalintų statinio projekto ar statybos ir kitų normatyvinių dokumentų reikalavimų pažeidimus;

-kad statybos rangovas ištaisytų blogai atliktus statybos ir montavimo darbus;

-kad būtų nutraukti statybos ir montavimo darbai, jeigu jie kelia pavojų žmonėms bei aplinkai, ir apie tai informuoti apskrities administracijos statybos valstybinės priežiūros tarnybą ir statytoją (užsakovą).

Statinio statybos techniniam prižiūrėtojui tenka Lietuvos Respublikos įstatymų nustatyta administracinė, civilinė ir baudžiamoji atsakomybė už statinio projekto pažeidimą, už priimtų blogai atliktų statybos darbų padarinius statybos metu ir per rangos sutartyje nustatytą statinio garantinį laiką. Šio statinio techninę priežiūrą galėtų vykdyti vienas techninis prižiūrėtojas, turintis kvalifikaciją prižiūrėti tiek bendruosius, tiek specialiuosius darbus arba du techninės priežiūros vadovai – bendriesiems statybos darbams ir specialiesiems statybos darbams. Techninis prižiūrėtojas gali turėti pagalbininkų komandą arba dirbti vienas. Statinio statybos techninis prižiūrėtojas

(bendrosios statinio statybos techninės priežiūros vadovas), vykdydamas nustatytas pareigas ir naudodamasis suteiktomis teisėmis, vykdo statinio statybos techninę priežiūrą šia tvarka:

-prieš statybos pradžią iš užsakovo gauna statybą leidžiantį dokumentą arba šio dokumento išdavimo datą ir numerį ir kitus privalomus dokumentus;

-dalyvauja vykdant geodezinių koordinačių, reperijų, raudonųjų linijų nužymėjimą ir įtvirtinimą statybvietėje, kartu su geodezijos tarnyba patikrina, priima ir įformina aktais bei schemomis pastatų, priestatų, nutiestų inžinerinių tinklų ir susisiekimo komunikacijų geodezines nuotraukas;

-organizuoja ir dalyvauja užsakovui perduodant statinio statybos vadovui pagal aktą statybvietę bei joje esančių statinių, inžinerinių tinklų ir susisiekimo komunikacijų planą;

-kontroliuoja, kad laiku būtų įforminta juridinė, techninė statybvietėje esančių statinių nugriovimo, inžinerinių tinklų ir susisiekimo komunikacijų perkėlimo, želdinių bei aplinkos išsaugojimo dokumentacija, geodezinių ženklų apsauga;

-tikrina per visą statinio statybos laiką, kad statinys būtų statomas pagal statinio projektą, laikantis įstatymų, kitų teisės aktų, normatyvinių statybos techninių dokumentų, normatyvinių statinio saugos ir paskirties dokumentų, prisijungimo sąlygų, statybą leidžiančio dokumento reikalavimų, kad laiku būtų atliekami reikalingi matavimai ir bandymai;

-sužinojus, kad statinio projekto sprendiniai neatitinka faktiškų statybos sąlygų arba dėl kitų priežasčių negali būti realizuojami, kreipiasi į statytoją (užsakovą), o, jam pavedus, – į statinio projektuotoją dėl projektinių sprendinių koregavimo;

-kontroliuoja statybą leidžiančio dokumento, statinio projekto, prisijungimo sąlygų (tarp jų ir prisijungimo sąlygų statybos laikotarpiui) galiojimo terminus, informuoja statytoją (užsakovą) apie jų pratęsimo (pakeitimo) būtinumą ir, jam pavedus, – tuo rūpinasi;

-kontroliuoja, kad visi statinio projekto pakeitimai būtų atlikti nustatyta tvarka, o, jei keičiami projektiniai sprendiniai, kuriems buvo atlikta ekspertizė, informuoja statytoją (užsakovą), kad būtina atlikti statinio projekto papildomą ekspertizę;

-sustabdo statybos darbus, jei pakeisti projektiniai sprendiniai neįteisinti nustatyta tvarka;

-kontroliuoja statybos darbų normatyvinę kokybę, jų atlikimo pagal darbų technologiją nuoseklumą;

-privalo būti statybvietėje pradedant kiekvieną naują statybos darbų technologinį procesą ir jo metu ne rečiau kaip 2 kartus per savaitę;

-tikrina, kad statybos metu naudojamų statybos produktų bei įrenginių kokybė, nurodyta atitikties dokumentuose, atitiktų reikalavimus, nurodytus statinio projekto techninėse specifikacijose;

-tikrina ir priima (patvirtinant jų atitikimą naudoti) iš statinio statybos vadovo paslėptus statybos darbus ir paslėptas statinio konstrukcijas (statybos vadovui pateikus dokumentaciją), dalyvaujant specialiųjų statinio statybos techninių priežiūrų vadovams ir statinio projekto vykdymo priežiūros vadovui (kai statinio projekto vykdymo priežiūra privaloma), ir pasirašo atitinkamus aktus;

-dalyvauja išbandant inžinerinius tinklus, inžinerines sistemas, įrenginius, konstrukcijas ir pasirašo jų priėmimo aktus. Inžinerinių tinklų, inžinerinių sistemų, įrenginių priėmimo aktus taip pat pasirašo specialiųjų statinio statybos techninių priežiūrų vadovai (kai statinyje vykdoma specialioji statinio statybos techninė priežiūra);

-tikrina, kad atliktų statybos darbų dokumentuose nurodyti darbų kiekiai atitiktų faktinius ir, jei reikia, organizuoja tų kiekių nustatymą matuojant, reikalauja, kad statybos specialiųjų darbų aktus pasirašytų specialiųjų statinio statybos techninių priežiūrų vadovai;

24381-11-TP-SO.AR	Lapas	Lapų	Laida
	28	30	0

-informuoja raštu statytoją (užsakovą), jei statybos darbų atlikimo dokumentuose nurodyti kiekiai neatitinka faktinių arba kai jų nepasirašė specialiosios statinio statybos techninės priežiūros vadovai, ir atlieka tolimesnius veiksmus pagal statytojo (užsakovo) nurodymus;

-pasirašo (vizuoja) pateiktus sumokėti darbų atlikimo dokumentus tik tada, kai juose nurodyti statybos darbų kiekiai atitinka faktinius, atlikti statybos darbai atitinka statinio normatyvinės kokybės reikalavimus bei kai juos pasirašė specialiuųjų techninių priežiūrų vadovai;

-kontroliuoja, kad laiku būtų užsakytos ir atliktos sumontuotų inžinerinių statinių geodezinės nuotraukos, statybietės suplanavimo bei tvarkymo darbų įvykdymo brėžiniai, neleidžia užpilti gruntu inžinerinių statinių tol, kol neužfiksuota jų tikroji padėtis; kontroliuoja, kad laiku ir pagal nustatytus reikalavimus būtų rengiama kita statybos vykdymo dokumentacija;

-neleidžia naudoti statinio arba jo dalies iki statybos užbaigimo akto / deklaracijos surašymo, įspėja apie tai statytoją (užsakovą) raštu ir prareikus informuoja viešojo administravimo subjektą, atliekantį statybos valstybinę priežiūrą;

-kontroliuoja, kad į Statybos darbų žurnalą įrašyti techninės priežiūros, statinio projekto vykdymo priežiūros, viešojo administravimo subjektų atliekančių statybos valstybinę priežiūrą reikalavimai bei statinio saugos ir paskirties reikalavimų valstybinės priežiūros institucijų reikalavimai būtų įvykdyti nustatytais terminais;

-statinio statybos techninis priežiūrėtojas (statinio statybos bendrosios techninės priežiūros vadovas) paskirsto aukščiau išvardytas priežiūros funkcijas tarp savęs ir jo vadovaujamoje grupėje dirbančių specialiuųjų statinio statybos techninių priežiūrų vadovų jo paties patvirtintu dokumentu;

-kartu su rangovu rengia dokumentus, reikalingus statybai užbaigti.

Pilnai užbaigus statybos darbus, Rangovas nustatyta tvarka atlieka ir Užsakovui pateikia pastatyto statinio ir nutiestų inžinerinių tinklų bei komunikacijų geodezines nuotraukas. Užbaigus statybą, Aplinkos ministerijos nustatyta tvarka surašomas Statybos užbaigimo aktas. Statybos užbaigimo Aktas ir Deklaracija yra pagrindas įregistruoti statinį Nekilnojamojo turto registre. Statybos užbaigimas turi būti vykdomas pagal STR 1.05.01:2017 „Statybą leidžiantys dokumentai. Statybos užbaigimas. Statybos sustabdymas. Savavališkos statybos padarinių šalinimas. Statybos pagal neteisėtai išduotą statybą leidžiantį dokumentą padarinių šalinimas“. Atlikus statybos darbus, visi statiniai turi atitikti Lietuvos Respublikos statybos įstatymą, kitus galiojančius teisės aktus, statybos techninius ir norminius dokumentus.

14 SEZONIŠKUMO ĮTAKA

Pagal LR nutarimą „Dėl sezoninio darbo“ (1994-03-07, įsak. Nr.154) sezoniniams darbams statyboje priskiriami:

- 1.Mūrijimas, betonavimas, išorės apdaila, ruloninės stogo dangos įrengimas, teritorijos tvarkymas ir apželdinimas.
- 2.Automobilių kelių pagrindų stabilizavimas organiniais ir neorganiniais rišikliais, pagrindo ir dangos rengimas permerkimo būdu, asfalto klojimas, asfalto dangos regeneravimas, jos paviršiaus apdorojimas, bitumo ruošimas saugyklose, bituminių emulsijų gamyba ir naudojimas, automobilių kelių ir gatvių dangos ženklinimas.
- 3.Išorės inžinerinių tinklų vamzdinių montavimas. Kelio dangos frezavimas. Geotekstilės naudojimas.
- 4.Žemės melioravimas, hidrotechnikos statinių statyba. Melioracijos statinių priežiūra ir remontas.

24381-11-TP-SO.AR	Lapas	Lapų	Laida
	29	30	0

5. Žemės kasyba, žemės sankasų ir pagrindų įrengimas tiesiant ir remontuojant kelius, taip pat kiti su tuo susiję darbai.

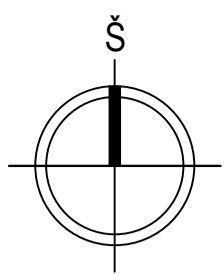
6. Vidaus apdailos darbai nešildomose patalpose.

7. 0,38 – 110 kV įtampos elektros tiekimo kabelinių linijų klojimas žemėje.

Visi paminėti darbai vykdomi tik esant teigiamai oro temperatūrai. Kitu atveju, jei dėl svarbių priežasčių darbų nutraukimas negalimas, būtina imtis priemonių darbų, medžiagų ir konstrukcijų apsaugai – naudoti šalčiui atsparius priedus skiediniams ar betonui, šildyti medžiagas ar patalpas, kuriose vykdomi darbai, apdengti (apšiltinti) betonuojamas konstrukcijas ar konstrukcijų sujungimo mazgus ir pan. Esant lauko oro temperatūrai žemesnei nei -20°C visi „sezoniniai“ darbai turi būti nutraukti. Nepriklausomai nuo sezono vykdomi tik tie darbai, kurių nutraukimas ar nevykdymas kelia pavojų kitų žmonių gyvybei ir sveikatai.

Hidrauliniai ir kiti bandymai vykdomi pagal atskirų projekto dalių techninėse specifikacijose aprašytus reikalavimus. Bandymų trukmę Rangovas derina su statybos techniniu prižiūrėtoju

24381-11-TP-SO.AR	Lapas	Lapų	Laida
	30	30	0



+

+

+

+

+

+

+

+

Informacinis stendas

Pavojingos zonos riba

Medžiagų sandėlis

Atliekų sandėlis

Priešgaisrinis postas

67/21 - 0106

Buitiniai atliekų konteineriai

Įrangos ir medžiagų iškrovimo zona

Projektuojamas ŽSN keltuvas

Laikinas biotualetas

SITUACIJOS SCHEMA

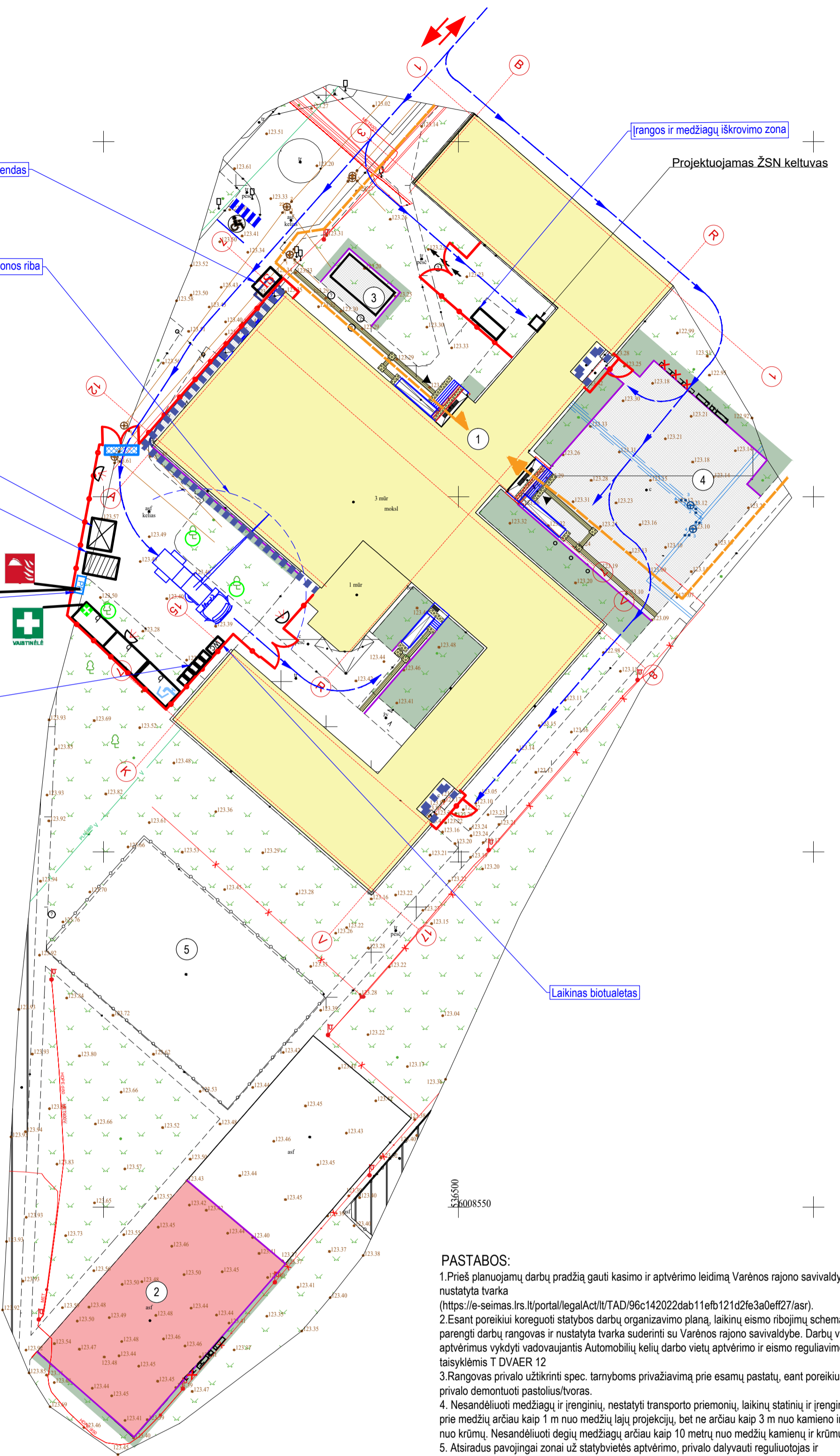


EKSPLIKACIJA

1. REMONTUOJAMAS MOKYKLOS PASTATAS
2. PROJEKTUOJAMA ŽAIDIMŲ AIKŠTELĖ
3. PROJEKTUOJAMA STOGINĖ
4. ATNAUJINAMA AIKŠTELĖ
5. ESAMA ŽAIDIMŲ AIKŠTELĖ

SUTARTINIAI ŽYMĖJIMAI

	SKLYPO RIBA
	REMONTUOJAMAS PASTATAS
	PAGRINDINIS ĮĖJIMAS Į PASTATĄ
	PROJEKTUOJAMAS VEJOS BORTAS
	PROJEKTUOJAMAS KELIO BORTAS
	NAIKINAMI STATINIAI
	IRENGIAMA/ATSTATOMA VEJA
	PROJEKTUOJAMA TRINKELIŲ DANGA
	PROJEKTUOJAMA EPDM LIEJAMA GUMINĖ DANGA
	Sunkiojo transporto judėjimo kryptis
	Įvažiavimas/išvažiavimas į/iš statybvietę/ės (laikini vartai)
	Laikina segmentinė surenkama tvora
	Priešgaisrinis postas
	Laikinas biotualetas
	Buitinių atliekų konteinerio pastatymo vieta
	Laikinos buitinės ir sanitarinės patalpos
	Pirmosios pagalbos suteikimo vieta
	Geriamas vanduo
	Statybinių atliekų konteineris
	Ratų plovimo punktas
	Įvažiavimas/išvažiavimas
	Informacinis stendas
	Kėlimo mechanizmų pastatymo vieta
	Evakavimo keliai ir išėjimai iš statybvietės
	Laikinas medžių ir krūmų aptvėrimas
	Laikinas apšvietimas
	Moksleivių patekimas į mokyklą statybos darbų metu
	Pastolių pastatymo vieta



PASTABOS:

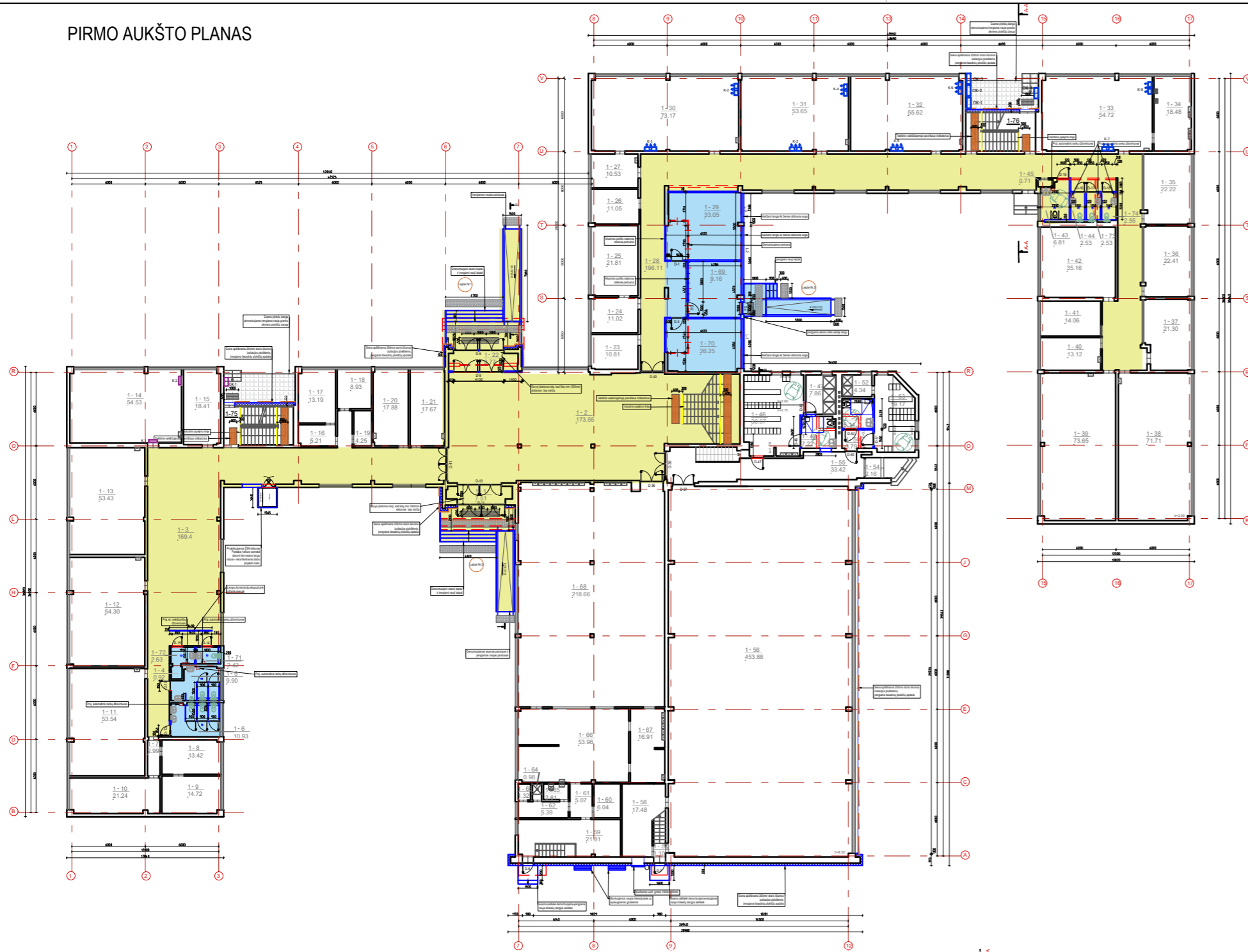
1. Prieš planuojamų darbų pradžią gauti kasimo ir aptvėrimo leidimą Varenos rajono savivaldybės nustatyta tvarka (<https://e-seimas.lrs.lt/portal/legalAct/lt/TAD/96c142022dab11efb121d2fe3a0eff27/asm>).
2. Esant poreikiui koreguoti statybos darbų organizavimo planą, laikinų eismo ribojimų schemą turi parengti darbu rangovas ir nustatyta tvarka suderinti su Varenos rajono savivaldybe. Darbų vietų aptvėrimus vykdyti vadovaujantis Automobilių kelių darbo vietų aptvėrimo ir eismo reguliavimo taisyklėmis T DVAER 12
3. Rangovas privalo užtikrinti spec. tarnyboms privažiavimą prie esamų pastatų, eant poreikiui privalo demontuoti pastolius/tvoras.
4. Nesandėliuoti medžiagų ir įrenginių, nestatyti transporto priemonių, laikinų statinių ir įrenginių prie medžių arčiau kaip 1 m nuo medžių lajų projekcijų, bet ne arčiau kaip 3 m nuo kamieno ir 2 m nuo krūmų. Nesandėliuoti degių medžiagų arčiau kaip 10 metrų nuo medžių kamienų ir krūmų.
5. Atsiradus pavojingai zonai už statybvietės aptvėrimo, privalo dalyvauti reguliuotojas ir pašalinus asmenis nukreipti saugiu taku
6. Statybos aikštelės išplanavimas parodytas sąlyginis. Rangovas statybos aikštelę susiplanoja atsivėlgdamas į savo poreikius ir turimus resursus.
7. Statybos aikštelė aptveriami laikina kilnojama aklina tvora h>1,6 m. Tvora tvėriama sklypo ribose.
8. Žemės darbai šalia esamų inžinerinių tinklų vykdomi rankiniu būdu.

67/21 - 0126

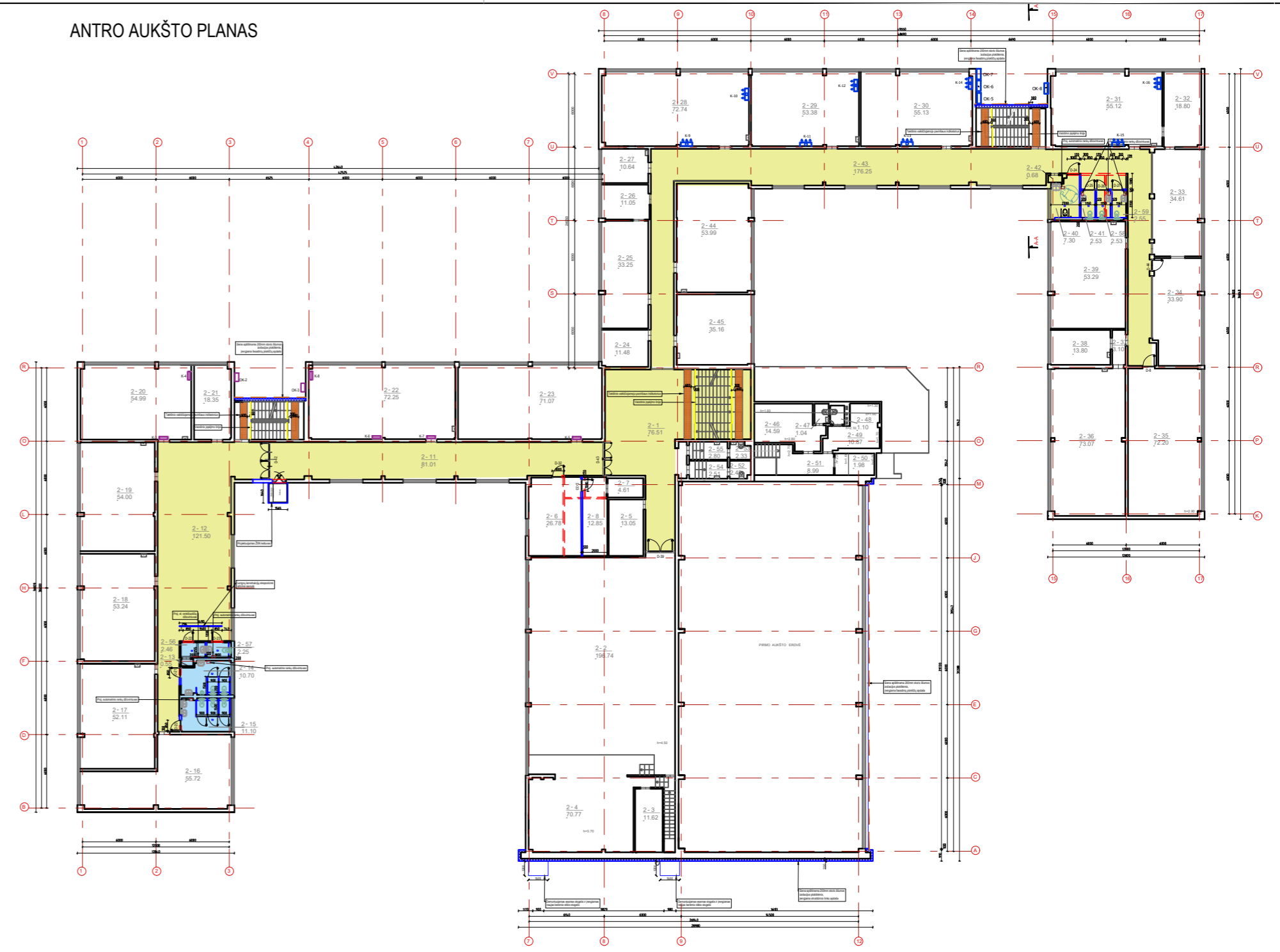
67/21 - 0127

0	2024		
Laida	Data	Keitimų pavadinimas (priežastis)	
KVAL. PATV. DOK. NR.			STATINIO PROJEKTO PAVADINIMAS
			MOKSLO PASKIRTIES PASTATO- MOKYKLOS, DŽŪKŲ G. 64, VARĖNA, KAPITALINIO REMONTO PROJEKTAS
Pareigos	V. Pavardė	Parašas	
A 1960	PV	Atest. arch. T. VAIKASAS	
33097	PDV	A. KARBAUSKIS	
KALBA	STATYTOJAS IR (ARBA) UŽSAKOVAS	DOKUMENTO ŽYMUO	LAPAS LAPŲ
LT	VARĖNOS RAJONO SAVIVALDYBĖ	24381-11-TP-SO-1	1 1

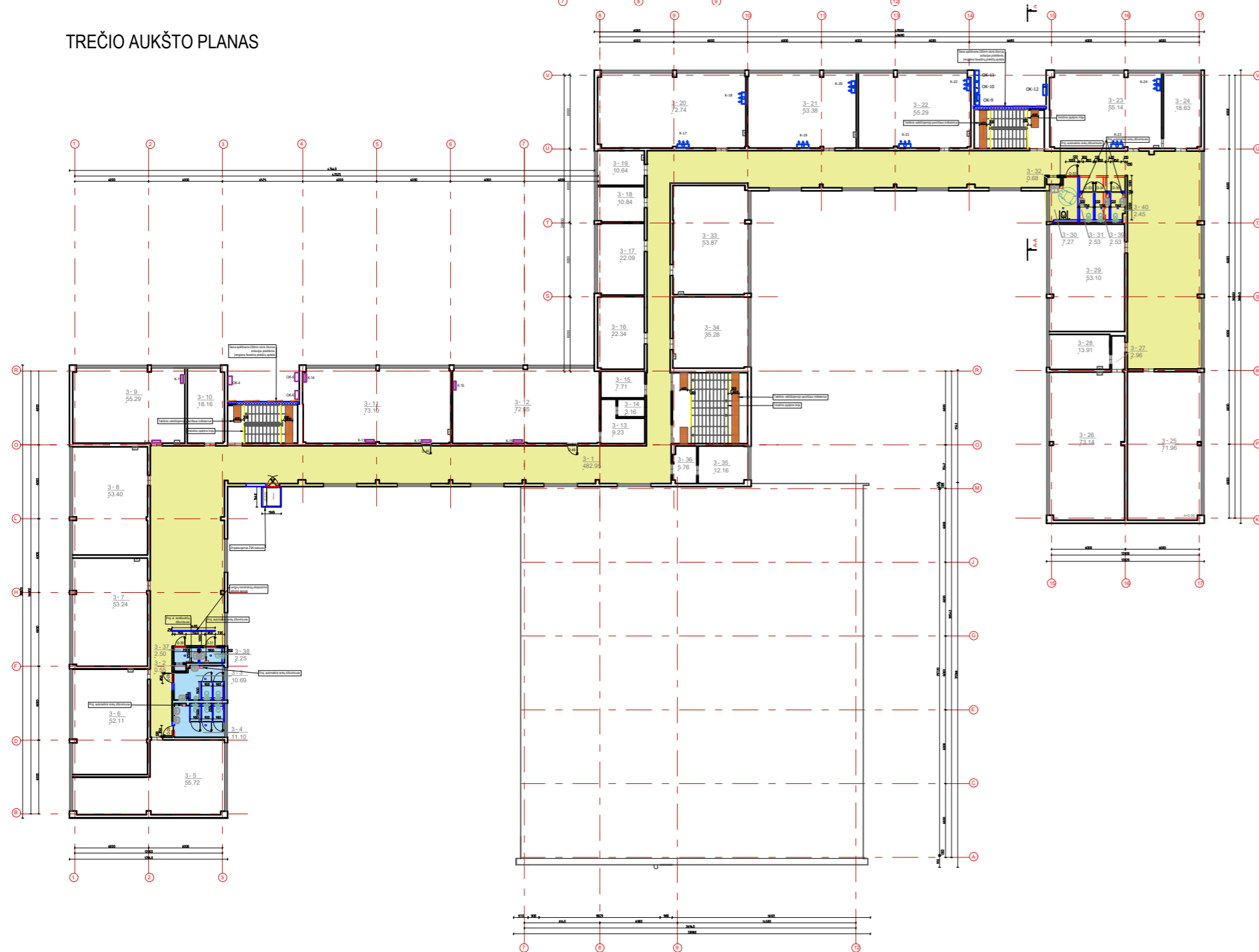
PIRMO AUKŠTO PLANAS



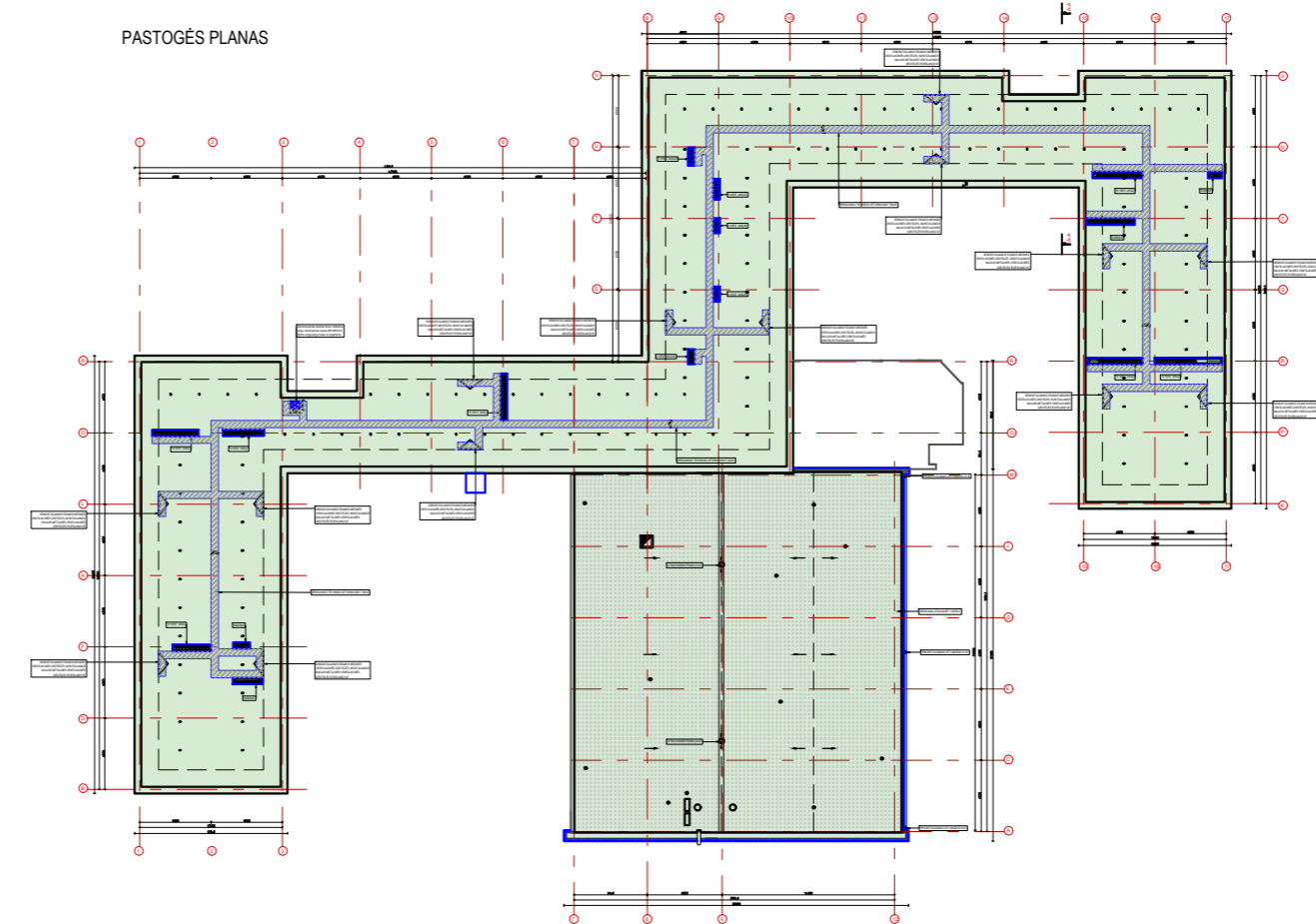
ANTRO AUKŠTO PLANAS



TREČIO AUKŠTO PLANAS




PASTOGĖS PLANAS



SUTARTINIAI ŽYMĖJIMAI:

- PIRMO ETAPŲ REMONTO DARBAI
 - ANTRO ETAPŲ REMONTO DARBAI
 - TREČIO ETAPŲ REMONTO DARBAI
- PASTABA: DARBŲ ETAPIŠKUMA DETALIAU ŽIŪRĖTI ARCHITECTŪROS DALYJE

0	2024			
Laida	Data	Keitimų pavadinimas (priežastis)		
KVAL. PATV. DOK. NR.	 Tel. +370 672 72728 www.trimatesidejos.lt		STATINIO PROJEKTO PAVADINIMAS	
	Pareigos	V. Pavardė	Parašas	MOKSLO PASKIRTIES PASTATO- MOKYKLOS, DŽUKŲ G. 64, VARĖNA, KAPITALINIO REMONTO PROJEKTAS
A 1960	PV	Atest. arch. T. VAIKASAS	<i>[Signature]</i>	
33097	PDV	A.KARBAUSKIS	<i>[Signature]</i>	
				DOKUMENTO PAVADINIMAS
				DARBŲ EILIŠKUMO PLANINĖS SCHEMAS
				LAIDA
				0
KALBA	STATYTOJAS IR (ARBA) UŽSAKOVAS			DOKUMENTO ŽYMUO
LT	VARĖNOS RAJONO SAVIVALDYBĖ			24381-11-TP-SO-2
				LAPAS
				LAPŲ
				1 1